

## **Cyngor Bwrdeistref Sirol Wreccsam**

### **Aseiad o'r Effaith ar y Gymraeg a Thystiolaeth Ategol**

#### **Paratowyd yn unol â safonau'r Gymraeg 88-92**

Mae'r Aseiad o'r Effaith ar y Gymraeg hwn yn sail i gynnig y Cyngor i sefydlu darpariaeth newydd o'r enw Copa ar gyfer disgyblion ag Anghenion Dysgu Ychwanegol.

Ionawr 2025

## Cyflwyniad

Mae Fframwaith Trefniadaeth Ysgolion Cyngor Bwrdeistref Sirol Wrecsam (2017-2025) yn nodi gweledigaeth a chyfeiriad strategol y Cyngor ar gyfer datblygiadau mewn darpariaeth addysg dros gyfnod o 10 mlynedd.

Yn y Bwrdd Gweithredol ar 11 Mawrth 2025, bydd Cyngor Bwrdeistref Sirol Wrecsam yn ceisio cymeradwyaeth i gynnal ymgynghoriad ffurfiol gyda rhanddeiliaid ar gynnig i sefydlu darpariaeth newydd ar gyfer disgyblion ag Anghenion Dysgu Ychwanegol. Mae'r cynnig yn ceisio mynd i'r afael â'r galw cynyddol am leoedd ysgol arbenigol i blant a phobl ifanc ag anghenion dysgu ychwanegol (ADY).

Dros y blynyddoedd diwethaf, mae'r galw am leoedd ysgol arbenigol ar gyfer disgyblion ag anghenion dysgu ychwanegol (ADY) wedi codi yn Wrecsam. Mae angen lleoliad mwy arbenigol ar nifer sylweddol o blant sy'n ymgyflwyno fel niwroamrywiol, gydag awtistiaeth fel eu prif faes cymorth, i ddiwallu eu hanghenion dysgu a lles.

Bydd yr ymgynghoriad yn rhedeg rhwng 24 Mawrth 2025 a 11 Mai 2025 i ganiatáu digon o amser i randdeiliaid ymateb.

Mae'r Cod Trefniadaeth Ysgolion (2018) yn ei gwneud yn ofynnol i Awdurdodau Lleol gynnal Asesiad o'r Effaith ar y Gymraeg i roi ystyriaeth briodol i effeithiau cynigion ar y Gymraeg.

Mae'r ddogfen hon yn asesu'r effaith y gallai'r cynnig ei chael ar y gymuned ac yn ffurfio rhan o nifer o asesiadau effaith gan gynnwys: y Gymraeg, Trafnidiaeth, Cymuned, ac Asesiad Effaith Integredig sy'n cynnwys Llesiant Cenedlaethau'r Dyfodol a Chydraddoldeb. Mae'r asesiad yn dwyn ynghyd ystod o ffynonellau data Cymraeg perthnasol, ystadegau, gwybodaeth gan Lywodraeth Cymru a pholisïau a deddfwriaeth bresennol y Cyngor a Llywodraeth Cymru. Rhaid ystyried y rhain yn eu cyd-destun ac ochr yn ochr â ffactorau lliniaru wrth i'r Cyngor benderfynu a ddylid bwrw ymlaen â'r cynnig a amlinellwyd.

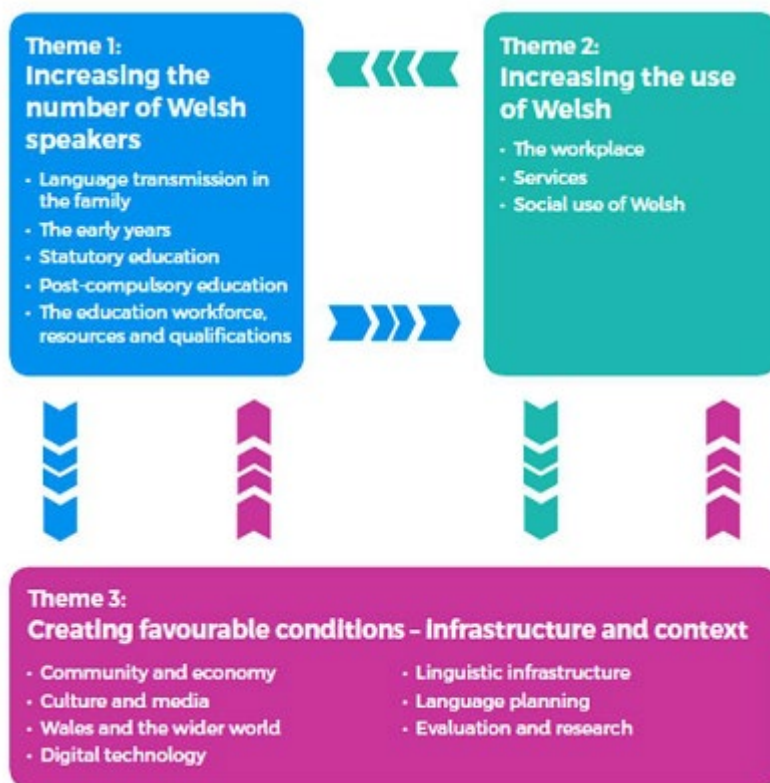
Mae asesiadau effaith yn ddogfennau gweithiol a fydd yn cael eu diweddarau'n barhaus yng ngoleuni gwybodaeth ac adborth o ymgynghori â rhanddeiliaid a phenderfyniadau a wneir gan Aelodau Etholedig.

### **Strategaeth Cymraeg 2050**

Cymraeg 2050 yw strategaeth Llywodraeth Cymru ar gyfer hyrwyddo a hwyluso defnydd o'r Gymraeg. Mae'n nodi ymagwedd hirdymor o gyrraedd targed o filiwn o siaradwyr Cymraeg erbyn 2050. Nod y strategaeth yw cyrraedd sefyllfa lle mae'r Gymraeg yn rhan annatod o bob agwedd ar fywyd bob dydd. Mae Cynllun Strategol Cymraeg mewn Addysg (CSCA) (2022-2031) a Strategaeth Hyrwyddo'r Gymraeg (2022-2027) Cyngor Wrecsam yn cefnogi gweledigaeth Llywodraeth Cymru yn uniongyrchol a byddant yn dod yn gonglfeini i gyfraniad y Cyngor tuag at gyrraedd y targed a amlinellir yn strategaeth Llywodraeth Cymru.

Mae Cynllun Cyngor Wrecsam (2020-2023) yn cynnwys y Gymraeg a Diwylliant fel egwyddor cynllunio strategol. Mae'n cydnabod bod gan Gymru ddwy iaith swyddogol, Cymraeg a Saesneg, a dylai gwasanaethau a gwybodaeth fod ar gael yn yr un modd yn y ddwy. Saesneg yw iaith busnes mewnol y Cyngor, ond mae pob gweithiwr yn cael ei gefnogi a'i annog i ddatblygu ei sgiliau Cymraeg. Mae'r gwasanaethau a'r wybodaeth y mae'r Cyngor yn eu darparu ar gael yn ddwyieithog. Mae amcan 'Sicrhau Cyngor Modern a Gwydn' y Cyngor hefyd yn ailadrodd ein hymrwymiad i Safonau'r Gymraeg ac yn sicrhau ein bod yn parhau i gadw at eu gofynion.

Mae'r asesiad hwn yn cynnwys gofynion perthnasol Asesiad y Gymraeg ac yn ystyried y tair prif thema a amlinellir yn Cymraeg 2050: Miliwn o Siaradwyr Cymraeg. Efallai na fydd rhai o'r cwestiynau safonol yn asesiad y Gymraeg a dwy o dair thema Cymraeg 2050 yn uniongyrchol berthnasol i'r cynnig hwn oherwydd cyfrwng iaith a chyfrwng darpariaeth yr ysgolion dan sylw, ond gan fod posibilrwydd y gallai'r cynnig effeithio ar ysgolion cyfrwng Cymraeg yn yr ardal, byddant yn cael eu hystyried yn llawn.



Mae'r llun uchod yn dangos siart llif o dair thema wahanol. Thema 1 yw cynyddu nifer y siaradwyr Cymraeg (trosglwyddo iaith yn y teulu, y blynyddoedd cynnar, addysg statudol, addysg ôl-orfodol a'r gweithlu addysg, adnoddau a chymwysterau). Thema 2 yw cynyddu'r defnydd o'r Gymraeg (gweithle, gwasanaethau, defnydd cymdeithasol o'r Gymraeg). Thema 3 yw creu amodau ffafriol - seilwaith a chyddestun (cymuned ac economi, diwylliant a'r cyfryngau, Cymru a'r byd ehangach, technoleg ddigidol, seilwaith ieithyddol, cynllunio iaith, gwerthuso ac ymchwil).

Fel y gwelir o'r siart llif uchod, gallai pob un o'r tair thema a amlinellir yn Cymraeg 2050 fod yn berthnasol. Mae'r cynnig yn ymwneud â sefydlu darpariaeth cyfrwng Saesneg arbenigol newydd a allai effeithio ar ddarpariaeth addysg arbenigol cyfrwng Cymraeg.

O ganlyniad, bydd pob ysgol y gellid yn rhesymol effeithio arni yn cael ei hystyried wrth gyfeirio at yr effeithiau a'r ffactorau lliniaru sy'n gysylltiedig â'r cynnig hwn. Mae'r awdurdod hefyd wedi ymrwmo i godi proffil y Gymraeg a chynyddu cyfranogiad mewn addysg cyfrwng Cymraeg yn Wrecsam. Mae'r cynnig yn cyd-fynd â nifer o amcanion yng Nghynllun Strategol Cymraeg mewn Addysg (CSCA) y Cyngor, gan gynnwys:

- Cynyddu nifer y disgyblion sy'n derbyn eu haddysg drwy gyfrwng y Gymraeg;
- Galluogi plant a phobl ifanc i ddefnyddio'r Gymraeg fel iaith byw;
- Galluogi plant a phobl ifanc i fagu hyder mewn dwyieithrwydd;
- Darparu gwybodaeth a dealltwriaeth o fanteision bod yn ddwyieithog.
- Sicrhau bod darpariaeth ADY drwy gyfrwng y Gymraeg yn cyfateb i'r ddarpariaeth sydd ar gael drwy gyfrwng y Saesneg.
- Uwchsgilio staff i allu defnyddio'r Gymraeg yn fedrus mewn lleoliadau addysg.

### **Y Cynnig**

Y cynnig yw sefydlu darpariaeth newydd ar gyfer disgyblion yng Nghyfnodau Allweddol 3 a 4 ag Anghenion Dysgu Ychwanegol, yn benodol y rhai hynny sy'n ymgyflwyno fel niwroamrywiol gydag awtistiaeth fel eu prif faes cymorth. Cynigir y byddai'r ddarpariaeth newydd yn darparu ar gyfer hyd at 18 o ddysgwyr. Byddai'r ddarpariaeth yn cael ei sefydlu cyn gynted â phosibl (yn debygol o fod ym mis Ionawr 2026).

### **Pam mae'r Cyngor yn cynnig y newidiadau?**

Trwy gyflwyno'r cynnig hwn, mae'r Cyngor yn bwriadu mynd i'r afael â'r galw cynyddol am leoedd arbennig mewn ysgolion. Bydd y prosiect hwn yn galluogi hyd at 18 o ddisgyblion yng nghyfnodau allweddol 3 a 4 sy'n ymgyflwyno fel niwroamrywiol, gydag awtistiaeth fel eu prif faes cymorth, i gael eu hanghenion dysgu a lles wedi'u diwallu o fewn y Fwrdeistref Sirol. Yn aml, bydd y disgyblion hyn yn ymgyflwyno gyda phroblemau iechyd meddwl a gallant ddangos ymddygiadau hunan-niweidiol a/neu ymddygiadau heriol pan na fodlonir eu hanghenion amgylcheddol a synhwyraidd. Byddai'r ddarpariaeth arbenigol newydd yn cael ei dylunio'n benodol fel amgylchedd dysgu cynhwysol sy'n ystyriol o awtistiaeth gan sicrhau bod ystod o anghenion synhwyraidd yn cael eu diwallu.

Mae'r cynnig hwn yn golygu, yn y dyfodol, y bydd disgyblion yng nghyfnodau allweddol 3 a 4 sy'n ymgyflwyno fel niwroamrywiol, gydag awtistiaeth fel eu prif faes cymorth, yn cael eu haddysgu yn nes at adref gyda'u hanghenion dysgu a lles yn cael eu diwallu o fewn y Fwrdeistref Sirol. Bydd mwy o ddisgyblion yn gallu aros o fewn yr awdurdod ar gyfer eu haddysg heb fod angen teithio pellteroedd a chael mynediad i'w haddysg y tu allan i'r sir.

### **Cynllun Strategol Cymraeg mewn Addysg (CSCA)**

Y weledigaeth: Y flwyddyn 2050: Mae'r Gymraeg yn ffynnu, mae nifer y siaradwyr wedi cyrraedd miliwn, ac fe'i defnyddir ym mhob agwedd ar fywyd. Ymhlith y rhai nad ydynt yn siarad Cymraeg mae ewyllys da ac ymdeimlad o berchnogaeth tuag at yr iaith a chydabyddiaeth gan bawb o'i chyfraniad at ddiwylliant, cymdeithas ac economi

Cymru. Ein gweledigaeth yw sicrhau amgylchiadau ffafriol ledled y wlad sy'n cefnogi caffael iaith a defnydd o sgiliau Cymraeg. Rydym am weld cynnydd o ran trosglwyddo iaith yn y teulu, cyflwyno'r Gymraeg yn gynnar i bob plentyn a system addysg sy'n darparu sgiliau Cymraeg i bawb.

Ar ôl cydnabod yr awydd am addysg cyfrwng Cymraeg yn Wrecsam, rydym yn eithriadol o falch o'r cynnydd rydym wedi'i wneud hyd yma ac yn ymrwymo i'w datblygiad pellach yn ystod y 10 mlynedd nesaf.

Mae amcan 6 CSCA yn canolbwyntio ar ddarpariaeth cyfrwng Cymraeg ar gyfer disgyblion ag anghenion dysgu ychwanegol. Mae'n cydnabod y newidiadau sylweddol a gyflwynwyd yng Nghymru o fis Medi 2021 mewn perthynas â'r ddarpariaeth statudol sydd ei hangen i ddiwallu anghenion dysgwyr ag AAA neu ADY.

Mae Deddf ADYTA 2018 yn ei gwneud yn ofynnol i Awdurdodau Lleol adolygu'r trefniadau ar gyfer cefnogi dysgwyr ag AAA neu ADY yn eu hardal ac ystyried a yw'r trefniadau hyn yn ddigonol. Mae Deddf ADYTA 2018 hefyd yn cynnwys gofyniad statudol i gymryd camau rhesymol i greu system gymorth cyfrwng Cymraeg a dwyieithog ar gyfer dysgwyr ag AAA neu ADY.

Mae adolygiad annibynnol o holl ddarpariaethau arbenigol yr Awdurdod Lleol yn cael ei gynnal. Mae'r awdurdod yn cydnabod bod angen datblygiad pellach er mwyn gwella darpariaeth cyfrwng Cymraeg o fewn lleoliadau arbenigol yr Awdurdod Lleol, fel yr ysgol arbennig a'r Uned Cyfeirio Disgyblion.

Mae Cyngor Bwrdeistref Sirol Wrecsam yn cydnabod bod rhwymedigaeth arno i gynnig darpariaeth gyfartal i ddysgwyr ag ADY yn ein hysgolion cyfrwng Cymraeg. Yn ogystal â hyn, mae'r Awdurdod Lleol wedi ymrwymo i barhau i sicrhau bod darpariaeth ADY yn y sector cyfrwng Cymraeg yn cyd-fynd â'r angen sy'n dod i'r amlwg ymhlith dysgwyr a bod mwy o gapasiti i gefnogi dysgwyr ag ADY mewn ysgolion cyfrwng Cymraeg drwy gael mwy o staff Cymraeg eu hiaith mewn timau canolog, yn ogystal ag o fewn sefydliadau partner. Mae angen adolygu'r adnoddau Cymraeg presennol a bydd yr Awdurdod Lleol yn cydweithio'n rhanbarthol ac yn genedlaethol i sicrhau bod ysgolion Wrecsam a dysgwyr Wrecsam yn cael mynediad i'r adnoddau sydd eu hangen arnynt.

Mae CSCA 2022-31 yn rhan hanfodol o weledigaeth y Cyngor ar gyfer cynyddu a gwella'r gwaith o gynllunio darpariaeth addysg cyfrwng Cymraeg yng Nghyngor Bwrdeistref Sirol Wrecsam, er mwyn galluogi pob dysgwr i ddatblygu ei sgiliau Cymraeg a defnyddio'r iaith yn hyderus mewn bywyd bob dydd. Mae'n ategu a helpu i hwyluso'r weledigaeth genedlaethol ar gyfer y Gymraeg, i gael miliwn o siaradwyr Cymraeg erbyn 2050.

## Darpariaethau Cyfredol sy'n Derbyn Adnoddau yn Wrecsam

### DARPARIAETH GYNRADD SY'N DERBYN ADNODDAU

Ysgol	Math o Ddarpariaeth	Y Nifer ar y Gofrestr	Uchafswm Capasiti Amcangyfrifedig	Categori Iaith	Ystod Oedran
Ysgol Gynradd Wirfoddol a Gynorthwyr y Santes Fair Brymbo	Adnoddau Darpariaeth Gyffredinol	9	11	(CS) Cyfrwng Saesneg	Cyfnod Sylfaen/CA2
Ysgol Heulfan Gwersyllt (Darpariaeth 10 lle)	Adnoddau Darpariaeth Cyfathrebu Cymdeithasol (ADD)	9	10	(CS) Cyfrwng Saesneg	Cyfnod Sylfaen
Ysgol Heulfan Gwersyllt (Y Canol)	Adnoddau Darpariaeth Anghenion Cymhleth (ADD ADDLI)	26	25	(CS) Cyfrwng Saesneg	Cyfnod Sylfaen/CA2
Ysgol yr Hafod, Johnstown	Adnoddau Darpariaeth Gyffredinol	9	11	(CS) Cyfrwng Saesneg	Cyfnod Sylfaen/CA2
Ysgol GG y Parc, Llai	Adnoddau Darpariaeth Gyffredinol	11	11	(CS) Cyfrwng Saesneg	CA2
Ysgol GG y Parc, Llai (darpariaeth ychwanegol)	Adnoddau Darpariaeth Gyffredinol	8	8	(CS) Cyfrwng Saesneg	Cyfnod Sylfaen
Ysgol GG y Rofft Merffordd	Adnoddau Darpariaeth Cyfathrebu Cymdeithasol	22	22	(CS) Cyfrwng Saesneg	Cyfnod Sylfaen/CA2
Ysgol GG Rhosymedre	Adnoddau Darpariaeth Gyffredinol	10	11	(CS) Cyfrwng Saesneg	CA2
Ysgol GG Rhosymedre (darpariaeth ychwanegol)	Adnoddau Darpariaeth AYECh	8	8	(CS) Cyfrwng Saesneg	Cyfnod Sylfaen/CA2
Darpariaeth Cyfnod Sylfaen Ysgol Gynradd Acton	Adnoddau Darpariaeth Lleferydd ac Iaith	6	10	(CS) Cyfrwng Saesneg	Cyfnod Sylfaen

Darpariaeth CA2 Ysgol Gynradd Acton	Adnoddau Darpariaeth Lleferydd ac Iaith	11	13	(CS) Cyfrwng Saesneg	CA2
Ysgol GG Alexandra (8 lle Darpariaeth Cyfnod Sylfaen)	Adnoddau Darpariaeth Anghenion Cymhleth ADD	8	8	(CS) Cyfrwng Saesneg	Cyfnod Sylfaen
Ysgol GG Alexandra (Darpariaeth Cyfnod Sylfaen 10 lle)	Adnoddau Darpariaeth Cyfathrebu Cymdeithasol	8	10	(CS) Cyfrwng Saesneg	Cyfnod Sylfaen
Ysgol GG Alexandra (Darpariaeth CA2 11 lle)	Adnoddau Darpariaeth Cyfathrebu Cymdeithasol	13	11	(CS) Cyfrwng Saesneg	CA2
Alexandra (Canolfan Asesu)	Adnoddau Darpariaeth Darpariaeth Asesu Cyfnod Sylfaen	24	24	(CS) Cyfrwng Saesneg	Cyfnod Sylfaen
Ysgol Gynradd Gatholig Wirfoddol a Gynorthwyr y Santes Anne	Adnoddau Darpariaeth Gyffredinol	3	6	(CS) Cyfrwng Saesneg	Cyfnod Sylfaen/CA2
Ysgol GG Bodhyfryd	Adnoddau Darpariaeth Gyffredinol	8	11	(CC) Cyfrwng Cymraeg	CA2
Ysgol GG Bodhyfryd (8 lle Darpariaeth Cyfnod Sylfaen ychwanegol)	Adnoddau Darpariaeth Gyffredinol	3	8	(CC) Cyfrwng Cymraeg	Cyfnod Sylfaen
Darpariaeth Cyfnod Sylfaen Ysgol GG Gwenfro	Adnoddau Darpariaeth Gyffredinol	8	8	(CS) Cyfrwng Saesneg	Cyfnod Sylfaen
Darpariaeth CA2 Ysgol GG Gwenfro	Adnoddau Darpariaeth Gyffredinol	11	11	(CS) Cyfrwng Saesneg	CA2
Ysgol GG Hafod-y-Wern	Adnoddau Darpariaeth Gyffredinol	10	11	(CS) Cyfrwng Saesneg	Cyfnod Sylfaen/CA2
Ysgol Gynradd Wirfoddol a Reolir San Silyn	Adnoddau Darpariaeth Gyffredinol	10	11	(CS) Cyfrwng Saesneg	CA2

Ysgol GG Borrás (Darpariaeth Cyfnod Sylfaen)	Adnoddau Darpariaeth Amhariad ar y Clyw	7	8	(CS) Cyfrwng Saesneg	Cyfnod Sylfaen
Ysgol GG Borrás (Darpariaeth CA2)	Adnoddau Darpariaeth Amhariad ar y Clyw	9	8	(CS) Cyfrwng Saesneg	CA2

### DARPARIAETH UWCHRADD SY'N DERBYN ADNODDAU

Ysgol	Math o Ddarpariaeth	Y Nifer ar y Gofrestr	Uchafswm Capasiti Amcangyfrifedig	Categori Iaith	Ystod Oedran
Bryn Alyn	Adnoddau Darpariaeth Dysgu	11	15	(CS) Cyfrwng Saesneg	11-16
Maelor Llannerch Banna	Adnoddau Darpariaeth ADP	6	8	(CS) Cyfrwng Saesneg	11-18
Maelor Llannerch Banna	Adnoddau Darpariaeth Cymdeithasol/Cyfathrebu	7	8	(CS) Cyfrwng Saesneg	11-18
Ysgol y Grango	Adnoddau Darpariaeth Dysgu	9	12	(CS) Cyfrwng Saesneg	11-16
Darland (Dyslecsia)	Adnoddau Darpariaeth ADP	4	8	(CS) Cyfrwng Saesneg	11-16
Darland (Cyfathrebu)	Adnoddau Darpariaeth Cymdeithasol/Cyfathrebu	32	35	(CS) Cyfrwng Saesneg	11-16
Ysgol Rhiwabon	Adnoddau Darpariaeth Dysgu	17	8	(CS) Cyfrwng Saesneg	11-16
Morgan Llwyd	Adnoddau Darpariaeth Dysgu/Meithrin	6	16	(CC) Cyfrwng Cymraeg	11-18
Sant Joseff	Adnoddau Darpariaeth Dysgu	15	20	(CS) Cyfrwng Saesneg	11-16
Rhosnesni (CA3 a 4)	Adnoddau Darpariaeth Dysgu	18	11	(CS) Cyfrwng Saesneg	11-16
Rhosnesni (CA3 a 4)	Adnoddau Darpariaeth Lleferydd ac Iaith	11	18	(CS) Cyfrwng Saesneg	11-16



Rhosnesni (CA3 a 4)	Adnoddau Darpariaeth Amhariad ar y Clyw	4	6	(CS) Cyfrwng Saesneg	11-16
Clywedog	Adnoddau Darpariaeth Meithrin	9	10	(CS) Cyfrwng Saesneg	11-16
Clywedog	Adnoddau Darpariaeth Dysgu	9	11	(CS) Cyfrwng Saesneg	11-16

## SANT CHRISTOPHER

Ysgol	Math o Ddarpariaeth	Y Nifer ar y Gofrestr	Uchafswm Capasiti Amcangyfrifedig	Categori Iaith	Ystod Oedran
Sant Christopher	Ysgol Arbennig Anghenion Cymhleth	278	300	(CS) Cyfrwng Saesneg	4-19

## Y Broses Ymgynghori

Mae Cod Trefniadaeth Ysgolion 2018, paragraff 1.4, yn nodi, *"Pan fydd cynigion yn effeithio ar ysgolion lle mae'r Gymraeg yn gyfrwng addysgu (ar gyfer pynciau heblaw Cymraeg) drwy'r amser neu beth o'r amser, dylai awdurdodau lleol gynnal Asesiad o'r Effaith ar y Gymraeg."* Gan fod posibilrwydd y gallai hyn effeithio ar ysgolion Cymraeg yn yr ardal, rhaid llunio Asesiad o'r Effaith ar y Gymraeg.

Mae paragraff 3.4 yng Nghod Trefniadaeth Ysgolion 2018 yn nodi:

### CSCA

- *I ba raddau y byddai'r cynnig yn cefnogi'r targedau yn y Cynllun Strategol Cymraeg mewn Addysg a gymeradwywyd. Mae'r wybodaeth hon wedi'i chynnwys yn yr adran Effeithiau a Chamau Lliniaru.*
- *Sut y byddai'r cynnig yn ehangu neu'n lleihau darpariaeth Gymraeg. Yn achos yr olaf, nodwch pam y bydd y ddarpariaeth yn cael ei lleihau. Mae'r wybodaeth hon wedi'i chynnwys yn yr adran Effeithiau a Chamau Lliniaru.*

Mae'r ddogfen ymgynghori yn gwahodd sylwadau a safbwyntiau i'w cyflwyno mewn perthynas â'r cynnig. Fel rhan o'r broses ymgynghori, bydd y Cyngor yn ymgymryd â nifer o ddulliau i geisio barn ar y cynnig, ac i gasglu gwybodaeth am sut mae

ymgyngoreion yn teimlo y gallai'r cynnig effeithio ar y Gymraeg a'i datblygiad pellach yn yr ardal. Mae hyn yn cynnwys arolwg ar-lein sydd ar gael i blant a phobl ifanc ac oedolion, ysgrifennu at/e-bostio'r Cyngor, cwblhau ffurflen ymateb copi caled a/neu fynychu un o'r sesiynau galw heibio wyneb yn wyneb neu ar-lein. Mae ffurflen ymateb ar-lein yr arolwg a'r ymgynghoriad yn gofyn nifer o gwestiynau am yr effaith bosibl ar y Gymraeg. Datblygwyd y cwestiynau hyn (gweler Atodiad E) yn unol â Safonau'r Gymraeg ac mewn cydweithrediad â Chomisiynydd y Gymraeg. Mae'r holl wybodaeth ar gael yn Gymraeg a Saesneg ac mewn ieithoedd heblaw Cymraeg neu Saesneg ar gais.

Wrth gyflwyno cynigion, mae'n bwysig gwneud trefniadau addas i ymgynghori â disgyblion a, lle y bo'n bosibl, y disgyblion hynny sy'n debygol o fynychu'r ysgol. Mae'r Cyngor yn credu'n gryf y dylai disgyblion yn yr holl ysgolion yr effeithir arnynt gael y cyfle i fynegi eu barn ynghylch y cynnig hwn. Mae fersiwn plant a phobl ifanc o'r ddogfen ymgynghori ac arolwg ar-lein ar gael i bob plentyn a pherson ifanc sy'n dymuno cymryd rhan yn yr ymgynghoriad.

Mae Cod Trefniadaeth Ysgolion Llywodraeth Cymru yn ei gwneud yn ofynnol i'r Cyngor ymgynghori ar ei gynnig a chyhoeddi adroddiad ymgynghori sy'n crynhoi unrhyw faterion a godwyd gan ymgynghorwyr, ymateb y Cyngor i'r materion hynny a barn Estyn ar rinweddau cyffredinol y cynnig.

Bydd y cynnig a'r adroddiad ymgynghori yn cael eu hystyried gan Aelodau Etholedig y Cyngor ac os cytunir bwrw ymlaen â'r cynlluniau yr ymgynghorwyd arnynt, yna cam nesaf y broses fydd cyhoeddi hysbysiad statudol yn amlinellu'r cynnig. Byddai hwn yn cael ei gyhoeddi am gyfnod o 28 diwrnod pryd y gellir cyflwyno gwrthwynebiadau ysgrifenedig.

Pan fydd gwrthwynebiadau'n dod i law, cyhoeddir adroddiad gwrthwynebiadau sy'n crynhoi'r gwrthwynebiadau ac ymateb y Cyngor i'r gwrthwynebiadau hynny. Bydd Aelodau Etholedig y Cyngor yn ystyried y cynnig yng ngoleuni'r gwrthwynebiadau a dderbyniwyd wrth wneud penderfyniad ynghylch a ddylid gweithredu'r cynnig ai peidio.

Mae'r rhestr o ymggyngoreion yn cynnwys sefydliadau partner Cymraeg, gan gynnwys y Fforwm Cymraeg mewn Addysg, a'r awdurdod lleol yn ymgynghori â'i holl ysgolion gan gynnwys ysgolion cyfrwng Cymraeg. Ymgynghorir â Chomisiynydd y Gymraeg hefyd.

Rhaid i asesiadau o'r effaith ar y Gymraeg ystyried ystod o ffactorau, gan gynnwys cysylltiadau â deddfwriaeth a manylion tystiolaeth ategol a ffactorau lliniaru. Mae'r asesiad hwn yn dwyn ynghyd dystiolaeth ategol o nifer o ffynonellau gwybodaeth, o bolisiau a strategaethau perthnasol y Cyngor i reoliadau cenedlaethol a data'r Cyfrifiad, a gwybodaeth gan Lywodraeth Cymru i gefnogi Cyngor Bwrdeistref Sirol Wrecsam wrth iddo benderfynu ar y cynnig.

Trwy ystyried y wybodaeth uchod ar faterion ehangach yn ymwneud â'r Gymraeg, bydd Cyngor Bwrdeistref Sirol Wreccsam yn gallu dangos tystiolaeth o ystyriaeth gydwobodol yn y broses o wneud penderfyniadau. Mae Adran 84 Deddf Safonau a Threfniadaeth Ysgolion 2013 yn ei gwneud yn ofynnol i Awdurdod Lleol baratoi Cynllun Strategol Cymraeg mewn Addysg (CSCA). Mae CSCA Wreccsam (2022-2031) yn manylu ar y cynllun i gefnogi a datblygu addysg Gymraeg mewn ysgolion ymhellach.

### **Darpariaeth Addysg Cyfrwng Cymraeg yn Wreccsam**

Ar hyn o bryd mae wyth ysgol gynradd cyfrwng Cymraeg, un ysgol gynradd ffrwd ddeuol ac un ysgol uwchradd 11-18 sy'n cynnwys darpariaeth chweched dosbarth yn darparu addysg Gymraeg o fewn Dinas Wreccsam.

Mae canran uchel o'r disgyblion sy'n mynychu ysgolion cyfrwng Cymraeg yn Wreccsam ar hyn o bryd yn dod o gartrefi Saesneg eu hiaith yn bennaf. Cyflwynir dwyieithrwydd ar y cyfle cyntaf posibl ac mae'r Awdurdod Lleol wedi ymrwmo i sicrhau y bydd addysg cyfrwng Cymraeg yn cael ei chynnal a'i datblygu wrth i'r plentyn/person ifanc symud yn ei flaen.

Fel yr amlinellir yn CSCA y Cyngor, "datblygu ac ehangu addysg cyfrwng Cymraeg ymhellach yw ein gweledigaeth o hyd ac rydym yn cydnabod pwysigrwydd creu cyfleoedd i holl ddisgyblion Wreccsam ddod yn ddwyieithog fel eu bod yn dod allan o'n system addysg yn falch o'u hunaniaeth ac yn hyderus wrth ddefnyddio'r ddwy iaith" (CSCA, tudalen 5). Dros y blynyddoedd diwethaf, mae'r Cyngor wedi ymdrechu i ehangu addysg cyfrwng Cymraeg ar draws y fwrdeistref er mwyn sicrhau bod digon o leoedd i ddisgyblion Wreccsam gael mynediad i addysg cyfrwng Cymraeg os ydyn nhw'n dymuno gwneud hynny.

### **Prosiectau Addysg Cyfrwng Cymraeg - Cefndir**

#### **Ysgol Plas Coch**

Yn 2016, cafodd cynllun moderneiddio gwerth £1 miliwn ei weithredu yn yr ysgol, gyda'r nod o gynyddu niferoedd y lleoedd cyfrwng Cymraeg yn barhaol o 210 i 315. Mae estyniad i'r ysgol yn cynnig tair ystafell ddosbarth newydd sy'n darparu manau parhaol ar gyfer dysgu yn lle llety dros dro.

#### **Ysgol Bro Alun**

Yn 2013, agorwyd ysgol cyfrwng Cymraeg newydd â 210 o leoedd yn Wreccsam, Ysgol Bro Alun. Cymaint oedd llwyddiant yr ysgol hon o ran denu disgyblion nes i ni ehangu'r safle wedi hynny i ddarparu 315 o leoedd o fis Medi 2019. Roedd y prosiect yn cynnig cyfle ar gyfer twf parhaus a mwy o ddewis i rieni ac yn bodloni'r cynnydd yr oeddem am ei weld mewn lledaeniad demograffig ysgolion cyfrwng Cymraeg.

## Ysgol ID Hooson

Ochr yn ochr ag ehangiad llwyddiannus Ysgol GG Bro Alun yng Ngwersyllt, mae'r Cyngor hefyd wedi llwyddo gyda chais amlinellol am gyllid o dan ffrwd ariannu Cyfalaf Cymru Llywodraeth Cymru i ehangu'r ddarpariaeth yn Ysgol ID Hooson yn Rhosllannerchrugog. I ddechrau, roedd hyn ar gyfer estyniad dwy ystafell ddosbarth i gymryd lle cabanau symudol presennol ar y safle. Ers y cais llwyddiannus hwn, mae'r Cyngor, i gefnogi'r Cynllun Strategol Cymraeg mewn Addysg, wedi gofyn am gyllid cyfalaf ychwanegol i sicrhau £6,300,000 i ymestyn adeilad presennol yr ysgol gynradd yn barhaol gyda saith ystafell ddosbarth ychwanegol. Byddai'r cynllun hefyd yn caniatáu newidiadau sylweddol, er enghraifft i ddarparu neuadd stiwdio, cegin fwy wedi'i hadleoli, ac estyniad i ardaloedd y Cyfnod Sylfaen. Mae Llywodraeth Cymru yn darparu cyllid grant 100% ar gyfer y grant cyfalaf hwn. Bydd yr estyniad yn darparu manau parhaol ar gyfer dysgu yn lle llety dros dro a bydd yn gartref i ofal plant cofleidiol dros dro. Mae hyn eto yn creu capasiti pellach ac yn rhoi'r cyfle i Ysgol ID Hooson ddod yn ysgol gynradd 420 lle os oes angen.

## Ysgol Llan y Pwll

Mae'r Awdurdod Lleol wedi cynyddu lledaeniad daearyddol ysgolion cyfrwng Cymraeg yn y fwrdeistref drwy agor ysgol cyfrwng Cymraeg newydd ar hen safle Babanod Borrás. Roedd y prosiect yn cynnwys ymestyn ac ailfodelu helaeth ar hen safle Babanod Borrás i ddarparu ysgol cyfrwng Cymraeg newydd gyda chapasiti o 210 a meithrinfa â 30 lle. Sicrhawyd cyllid hefyd drwy'r grant Gofal Plant a chrëwyd darpariaeth Gofal Plant newydd ar y safle. Drwy gynyddu lledaeniad daearyddol darpariaeth cyfrwng Cymraeg, mae'r Cyngor wedi sicrhau bod addysg cyfrwng Cymraeg yn gynyddol hygyrch i rieni a hefyd fod yr amser y mae'n rhaid i ddisgyblion deithio i ysgol cyfrwng Cymraeg leol wedi lleihau. Agorodd Ysgol Llan y Pwll ym mis Medi 2022 ar gyfer plant derbyn a meithrin. Amcanion y prosiectau uchod oedd:

- Parhau i gynyddu mynediad a chyfranogiad yn y sector cyfrwng Cymraeg ar lefel Gynradd i ddysgwyr Wreccsam.
- Parhau i gynyddu chyfranogiad a chyfraddau cadw o fewn y sector Cynradd cyfrwng Cymraeg.
- Mynd i'r afael â'r galw am leoedd cyfrwng Cymraeg yn Wreccsam.
- Cynyddu lledaeniad demograffig darpariaeth gynradd cyfrwng Cymraeg yn Wreccsam.
- Sicrhau mwy o effeithlonrwydd ac effeithiolrwydd i ddarparu'r gwerth gorau am arian.
- Cefnogi gweledigaeth a strategaeth Llywodraeth Cymru o gael miliwn o siaradwyr Cymraeg erbyn 2050.
- Cefnogi'r nodau a'r amcanion o fewn Strategaeth Hyrwyddo'r Gymraeg Wreccsam (2022-2027).

## **Addysg Cyfrwng Cymraeg Uwchradd**

O ran addysg cyfrwng Cymraeg uwchradd, mae'r Awdurdod Lleol yn gweithredu Rhaglen 'Trochi' ar gyfer hwyr-ddyfodiaid i addysg uwchradd cyfrwng Cymraeg. Mae'r rhaglen hon yn galluogi disgyblion i dderbyn cefnogaeth Gymraeg ddwys yn Ysgol Morgan Llwyd; ysgol uwchradd cyfrwng Cymraeg Wrecsam. Mae'r rhaglen yn dechrau yn ystod ail hanner tymor yr haf, tra bod y disgyblion yn dal i fod ym Mlwyddyn 6, ac yn parhau drwy gydol Blwyddyn 7. Yn seiliedig ar lwyddiant y Rhaglen Trochi, rydym yn ceisio grantiau ariannu'n weithredol i adeiladu ar y llwyddiannau hyn.

Mae'r Awdurdod Lleol hefyd wedi cynyddu'r capasiti sydd ar gael ar safle Morgan Llwyd o 240 lle drwy greu darpariaeth chweched dosbarth annibynnol o dan y Rhaglen Cymunedau Dysgu Cynaliadwy ar gost o £1,734.544. Cwblhawyd y gwaith hwn ym mis Mai 2019.

Yn y dyfodol, bydd angen ymgynghori pellach i gynyddu'r nifer derbyn yn ffurfiol yn ôl yr angen, gan ddefnyddio'r lle a ryddheir gan y ddarpariaeth chweched dosbarth newydd.

## **Strategaeth Hyrwyddo'r Gymraeg**

O dan Safon y Gymraeg 145, roedd yn rhaid i awdurdodau lleol ddatblygu a gweithredu strategaethau hyrwyddo 5 mlynedd, gan weithio gyda sefydliadau partner i hyrwyddo'r Gymraeg a hwyluso'r defnydd o'r Gymraeg yn ehangach yn eu hardaloedd perthnasol. Ymhlith materion eraill roedd yn rhaid i'r strategaeth gynnwys y canlynol:

- Targed (o ran canran y siaradwyr yn yr ardal) ar gyfer cynyddu neu gynnal nifer y siaradwyr Cymraeg yn yr ardal erbyn diwedd y cyfnod o 5 mlynedd dan sylw;
- Datganiad yn nodi sut maent yn bwriadu cyrraedd y targed hwnnw; a chynnal adolygiad o'r strategaeth a chyhoeddi fersiwn ddiwygiedig ar eu gwefan o fewn 5 mlynedd o gyhoeddi strategaeth (neu o gyhoeddi strategaeth ddiwygiedig).

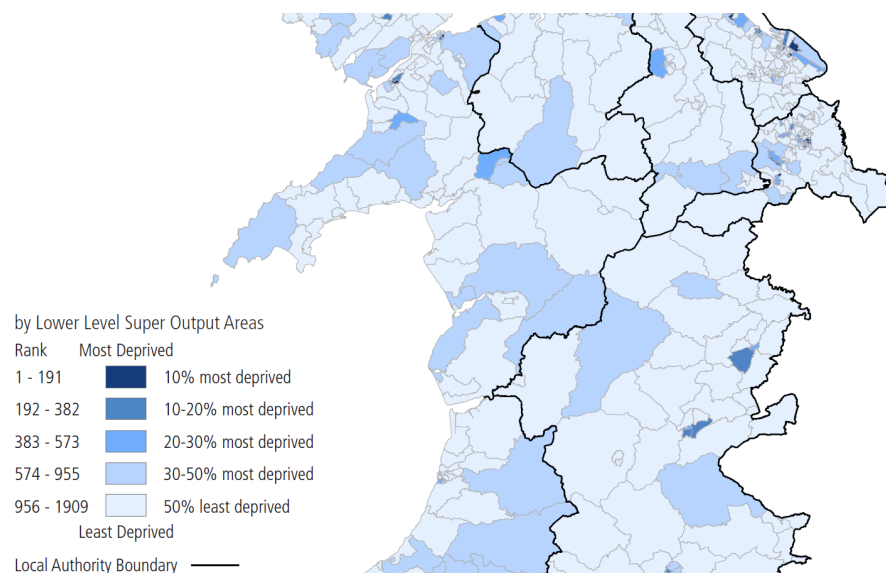
Mae addysg cyfrwng Cymraeg, boed ar ffurf darpariaeth cyfrwng Cymraeg lawn drwy ysgolion Cymraeg neu ddysgu'r Gymraeg fel ail iaith mewn ysgolion cyfrwng Saesneg, yn cefnogi'r nod hwn yn uniongyrchol ac yn cysylltu'r strategaeth hon â'r CSCA ar lefel sylfaenol.

## Ystyriaethau Amddifadedd Cymdeithasol

Ym Mynegai Amddifadedd Lluosog Cymru 2019 nodwyd bod Awdurdod Lleol Wrecsam yn cynnwys 85 o ACEHlau (4.5% o'r cyfanswm o 1909 o ACEHlau yng Nghymru). O'r 0 - 10% o'r ACEHlau mwyaf difreintiedig yng Nghymru o fewn y parth cyffredinol, mae 6 yn Awdurdod Lleol Wrecsam. Mae hynny'n cyfrif am 7.1% o'r rhai yn yr Awdurdod Lleol a 0.3% o'r rhai yng Nghymru. [MALIC - Wrecsam \(llyw.cymru\)](#)

Mae ystyriaethau iaith Gymraeg ac economaidd-gymdeithasol i'w hystyried. Mae nifer o fesurau lliniaru posibl i gyfyngu ar effeithiau niweidiol wedi'u hamlinellu yn yr adran Effeithiau a Chamau Lliniaru.

## Mynegai Amddifadedd Lluosog Cymru (MALIC)



Ffynhonnell: Llywodraeth Cymru Tachwedd 2019

### Sgiliau Iaith Gymraeg yn Wrecsam (o Gyfrifiad 2021)

Sgîl Iaith Gymraeg	Canran
Yn gallu siarad, darllen neu ysgrifennu Cymraeg	14.5%
Yn deall Cymraeg llafar yn unig	5.4%
Yn gallu siarad ond yn methu darllen nac ysgrifennu Cymraeg	1.9%
Yn gallu siarad a darllen ond yn methu ysgrifennu Cymraeg	0.9%
Yn gallu darllen ond yn methu siarad nac ysgrifennu Cymraeg	1.4%
Yn gallu ysgrifennu ond yn methu siarad na darllen Cymraeg	0.2%
Yn gallu darllen ac ysgrifennu ond yn methu siarad Cymraeg	0.6%
Dim sgiliau Cymraeg	80.1%

Yn ôl Cyfrifiad 2021, cafodd dros hanner poblogaeth Wrecsam eu geni yng Nghymru (67.9%). Mae 14.5% o bobl Wrecsam yn gallu siarad, darllen neu ysgrifennu Cymraeg. Mae'r gallu i siarad, darllen ac ysgrifennu Cymraeg ar ei uchaf yn ward wledig Rhosllannerchrugog a De Johnstown (23.1%) ac ar ei isaf yn ward wledig Bangor Is-Coed, Owrtyn a Llannerch Banna (9.4%). Mae 12.2% o boblogaeth Wrecsam yn gallu siarad Cymraeg o gymharu â chyfartaledd Cymru o 17.8%.

#### Polisi WL1: Y Gymraeg a Gwead Cymdeithasol a Diwylliannol Cymunedau

O fewn yr Ardaloedd Cymraeg Sensitif a nodwyd ar y Map Cynigion (cymunedau Ceiriog Ucha, Coed-poeth, Glyntraean, Llansantffraid Glynceiriog, Mwynglawdd, Pen-y-cae a Rhosllannerchrugog) bydd y datblygiadau canlynol yn destun Asesiad o'r Effaith ar y Gymraeg gan CBSW. Lle mae'r Asesiad Effaith yn dangos y gallai'r datblygiad gael effaith andwyol, rhaid i gynigion ddod gyda Chynllun Gweithredu Iaith Gymraeg sy'n nodi'r mesurau i'w cymryd i amddiffyn, hyrwyddo a gwella'r Gymraeg a'i diwylliant:

1. Pob cais preswyl ar gyfer 5 uned neu fwy yn Nyffryn Ceiriog (cymunedau Ceiriog Ucha, Glyntraean, Llansantffraid Glynceiriog) a chymuned Mwynglawdd;
2. Pob cais preswyl ar gyfer 15 uned neu fwy mewn mannau eraill yn yr Ardaloedd Cymraeg Sensitif.

Sicrheir gweithrediad unrhyw fesurau a nodwyd yn y Cynllun Gweithredu Iaith Naill ai drwy amodau cynllunio neu, lle bo angen, drwy rwymedigaethau cynllunio.

### **Effeithiau a Chantau Lliniaru**

Mae'r effeithiau posibl canlynol wedi'u nodi mewn perthynas â'r cynnig hwn:



Effaith Bosibl	Negyddol/Cadarnhaol	Camau Lliniaru	Sylw/Effaith ar Amcan CSCA
<p>Mae defnyddwyr gwasanaeth Cymraeg eu hiaith yn derbyn gwasanaethau i'r un safon â'r rhai sy'n defnyddio gwasanaethau drwy gyfrwng y Saesneg.</p>	<p>Cadarnhaol/Negyddol</p>	<p>Mae'r cynnig hwn yn cysylltu ag amcan 6 CSCA:</p> <p><i>Cynnydd yn y ddarpariaeth Gymraeg ar gyfer disgyblion ag anghenion dysgu ychwanegol (ADY) yn unol â'r dyletswyddau a osodir gan Ddeddf Anghenion Dysgu Ychwanegol a'r Tribiwnlys Addysg (Cymru) 2018.</i></p> <p>Asesir pob disgybl a lle nodir angen, cymerir camau rhesymol i sicrhau bod disgyblion yn gallu cael mynediad i'w haddysg drwy gyfrwng y Gymraeg a bod eu teuluoedd yn cael eu cefnogi.</p> <p>Mae'r awdurdod lleol yn cydnabod yr angen i fynd i'r afael â diffygion mewn darpariaeth ADY cyfrwng Cymraeg a bydd yn parhau i gymryd camau rhesymol i sicrhau bod disgyblion yn gallu cael mynediad i addysg arbennig drwy gyfrwng y Gymraeg.</p> <p>Mae'r awdurdod lleol wrthi'n adolygu'r adnoddau y mae'n eu darparu ar draws ysgolion. Fel rhan o'r adolygiad hwn, mae'r awdurdod yn ystyried cynyddu'r cynnig cyfrwng Cymraeg fel bod modd cefnogi mwy o ddysgwyr ag anghenion penodol yn Wrecsam.</p>	<p>Yn cysylltu ag amcan 6 CSCA</p>

<p>Gallai fod angen mwy o staff addysgu Cymraeg eu hiaith yn Wrecsam pe bai mwy o ddisgyblion yn dewis lleoedd cyfrwng Cymraeg.</p>	<p>Cadarnhaol</p>	<p>Mae'r cynnig hwn yn cysylltu ag amcan 7 CSCA:</p> <p><i>Cynyddu nifer y staff addysgu sy'n gallu addysgu Cymraeg (fel pwnc) ac addysgu drwy gyfrwng y Gymraeg.</i></p> <p>Cynhelir ymgyrch recriwtio staff gyda'r nod o recriwtio mwy o staff sy'n siarad Cymraeg a sicrhau bod dysgwyr ag ADY yn cael mynediad i addysg cyfrwng Cymraeg.</p> <p>Mae ein huned Trochi newydd wedi rhoi'r cyfle i ddefnyddio'r ddarpariaeth drochi i uwchsgilio staff. Mae staff yn cael mynediad at raglenni hyfforddi 'magu hyder' yn ein huned caffael iaith gynradd yn Ysgol Min y Ddol. Rydym yn bwriadu defnyddio'r uned Trochi newydd yn Ysgol Morgan Llwyd i ehangu'r ddarpariaeth hon ac uwchsgilio athrawon cyfrwng Saesneg i fagu eu hyder a'u hysbrydoli i drosglwyddo eu brwdfrydedd i'r dysgwyr, gan gyfrannu felly at ddiddordeb yn yr iaith ac o bosibl drosglwyddiadau i addysg Cyfrwng Cymraeg.</p> <p>Fel canolfan i gynnal gweithdai Addysgu ar gyfer staff ysgol a/neu athrawon o ysgolion eraill a/neu rieni ein disgyblion, mae cyfle gan y ddarpariaeth Trochi i gael effaith uniongyrchol ar nod craidd y CSCA o... "[W]ella darpariaeth mewn ysgolion cyfrwng Saesneg er mwyn codi safonau'r Gymraeg yn sylweddol a hyrwyddo dwyieithrwydd".</p>	<p>Yn cysylltu ag amcan 7 CSCA</p>
---	-------------------	--	------------------------------------

Effaith Bosibl	Negyddol/Cadarnhaol	Camau Lliniaru	Sylw/Effaith ar Amcan CSCA
		<p>Bydd hefyd yn cynnig cyfle i athrawon o ysgolion eraill gael eu cefnogi i ddefnyddio'r Gymraeg ac mae'n cefnogi amcan CSCA ehangach y Cyngor i "...[G]ynyddu nifer y staff addysgu sy'n gallu dysgu Cymraeg (fel pwnc) ac addysgu drwy gyfrwng y Gymraeg".</p> <p>Mae'r cwrs CAMAU ar gael i holl ymarferwyr y blynyddoedd cynnar. Mae hwn yn gwrs am ddim i ddysgu Cymraeg, wedi'i gynllunio ar gyfer staff mewn Cylchoedd Meithrin, meithrinfeydd dydd a gwarchodwyr plant. Mae hwn yn gwrs hunan-astudio ar-lein ar lefel Mynediad (felly mae'n addas i ddechreuwyr a'r rhai sydd wedi mynychu Cyrsiau Blasu).</p> <p>Mae cyrsiau sabothol ar gael i staff addysgu a staff cymorth di-Gymraeg. Mae staff addysgu a chymorth o bob rhan o Wrecsam yn manteisio ar y cyfle hwn ar gyfer datblygiad proffesiynol bob blwyddyn.</p>	

### Crynodeb a Chasgliad

Mae'r awdurdod lleol yn cydnabod bod mwy o waith i'w wneud i hyrwyddo addysg cyfrwng Cymraeg, mynd i'r afael â diffygion mewn darpariaeth ADY cyfrwng Cymraeg ac uwchsgilio cymwyseddau staff. Rydym yn hyderus y bydd ein gwaith ar yr amcanion CSCA hyn, y strategaeth recriwtio staff a'r adolygiad ADY strategol ehangach i gyd yn lleihau ac yn lliniaru unrhyw effeithiau posibl o'r cynnig wrth i ni barhau i hyrwyddo a chodi proffil addysg cyfrwng Cymraeg.

## Atodiad A - Safonau Cymraeg Perthnasol

Rhif y Safon	Dosbarth y Safon	Safon	Dyddiad
88	Llunio Polisi	Pan fyddwch yn llunio polisi newydd, neu'n adolygu neu'n diwygio polisi sy'n bodoli eisoes, rhaid i chi ystyried pa effeithiau, os o gwbl (boed yn gadarnhaol neu'n niweidiol), y byddai'r penderfyniad polisi yn ei gael ar: (a) gyfleoedd i bobl ddefnyddio'r Gymraeg, a pheidio â thrin y Gymraeg yn llai ffafriol na'r Saesneg.	30/03/2016
89	Llunio Polisi	Pan fyddwch yn llunio polisi newydd, neu'n adolygu neu'n diwygio polisi sy'n bodoli eisoes, rhaid i chi ystyried sut y gellid llunio'r polisi (neu sut y gellid newid polisi presennol) fel y byddai'r penderfyniad polisi yn cael effeithiau positif, neu effeithiau mwy positif, ar: (a) gyfleoedd i bobl ddefnyddio'r Gymraeg, a pheidio â thrin y Gymraeg yn llai ffafriol na'r Saesneg.	30/03/2016

<p><b>90</b></p>	<p><b>Llunio Polisi</b></p>	<p>Pan fyddwch yn llunio polisi newydd, neu'n adolygu neu'n diwygio polisi sy'n bodoli eisoes, rhaid i chi ystyried sut y gellid llunio'r polisi (neu sut y gellid newid polisi presennol) fel na fyddai'r penderfyniad polisi yn cael effeithiau niweidiol, neu'n cael effeithiau llai niweidiol, ar:</p> <p>(a) gyfleoedd i bobl ddefnyddio'r Gymraeg, a pheidio â thrin y Gymraeg yn llai ffafriol na'r Saesneg.</p>	<p>30/03/2016</p>
<p><b>91</b></p>	<p><b>Llunio Polisi</b></p>	<p>Pan fyddwch yn cyhoeddi dogfen ymgynghori sy'n ymwneud â phenderfyniad polisi, rhaid i'r ddogfen ystyried, a cheisio barn ar, yr effeithiau (boed yn gadarnhaol neu'n niweidiol) y byddai'r penderfyniad polisi sy'n cael ei ystyried yn eu cael ar:</p> <p>(a) gyfleoedd i bobl ddefnyddio'r Gymraeg, a pheidio â thrin y Gymraeg yn llai ffafriol na'r Saesneg.</p>	<p>30/03/2016</p>

92	<b>Llunio Polisi</b>	<p>Pan fyddwch yn cyhoeddi dogfen ymgynghori sy'n ymwneud â phenderfyniad polisi, rhaid i'r ddogfen ystyried, a cheisio barn ar, y ffordd y gallai'r polisi sy'n cael ei ystyried gael ei lunio neu ei ddiwygio fel</p> <p>y byddai'n cael effeithiau cadarnhaol, neu effeithiau mwy cadarnhaol, ar</p> <p>(a) gyfleoedd i bobl ddefnyddio'r Gymraeg, a pheidio â thrin y Gymraeg yn llai ffafriol na'r Saesneg.</p>	30/03/2016
----	----------------------	--	------------

## **Atodiad B – Cod Trefniadaeth Ysgolion 2018 – Aseidiadau o'r Effaith ar y Gymraeg**

Mae Llywodraeth Cymru o'r farn na ddylai'r gofyniad am aseidiadau fod yn rhy feichus ac nid yw'n ystyried bod angen comisiynu gwaith o'r fath gan ymgynghorwyr allanol. Mae awdurdodau lleol eisoes o dan ddyletswydd i gynnal aseidiadau o'r effaith ar gydraddoldeb a allai fod yn sail i'r aseidiadau effaith a bennir yn y canllaw hwn.

### **Effaith ar y Gymraeg**

Nid yw'r nodiadau hyn yn rhagnodol nac yn gynhwysfawr, ond gallai'r aseiad effaith mewn perthynas â'r Gymraeg gynnwys y canlynol:

- Gwybodaeth am gategori iaith yr ysgol;
- Gwybodaeth am gategori iaith unrhyw ysgol amgen;
- Gwybodaeth am safonau iaith Gymraeg yn yr ysgol ac unrhyw ysgol amgen;
- Gwybodaeth am weithgareddau ar ôl ysgol sy'n darparu cyfleoedd ychwanegol i ddefnyddio'r Gymraeg yn yr ysgol ac unrhyw ysgol amgen (e.e. clybiau'r Urdd, Mentrau Iaith);

- Gwybodaeth ynghylch a yw'r ysgol yn darparu cyfleusterau i aelodau'r gymuned ddysgu Cymraeg, neu ymgymryd â gweithgareddau trwy gyfrwng y Gymraeg, a lle gellid darparu unrhyw gyfleusterau amgen;
- A fyddai'n briodol darparu cyfleusterau ar ôl ysgol ychwanegol mewn unrhyw ysgol amgen er mwyn sicrhau safonau pellach yn y Gymraeg;
- Sut y gellid cefnogi ymgysylltiad rhieni a disgyblion ag unrhyw ysgol amgen ac unrhyw gynigion iaith penodol sydd ar gael (e.e. sut y bydd disgyblion yn cael cymorth i gymryd rhan mewn gweithgareddau a ddarperir gan yr Urdd, Mentrau Iaith);
- Sylwadau gan fforwm addysg cyfrwng Cymraeg yr awdurdod lleol (os oes ganddo un)<sup>32</sup>;

Gwybodaeth am sut mae'r cynnig yn cyd-fynd â Chynllun Strategol Cymraeg mewn Addysg yr awdurdod ac unrhyw gamau gweithredu arfaethedig y bydd eu hangen o ganlyniad i'r newid i barhau i gydymffurfio â'r cynllun neu gyrraedd targedau yn y cynllun.

## **Atodiad C - Polisiâu a Deddfwriaeth Berthnasol**

Isod ceir rhestr o hyperddolenni at bolisiâu, deddfwriaeth a gwybodaeth gan y Cyngor, Llywodraeth Cymru a rhai perthnasol eraill, fel y nodwyd drwy gydol yr asesiad hwn.

### **Polisiâu a Strategaethau Iaith Gymraeg Cyngor Bwrdeistref Sirol Wrecsam**

- [Cynllun Strategol Cymraeg mewn Addysg Wrecsam](#)
- [Strategaeth Hyrwyddo'r Gymraeg Wrecsam](#)
- [Hysbysiad Cydymffurfio Safonau'r Gymraeg Wrecsam](#)
- [Nodyn Cyfarwyddyd Cynllunio Lleol 31 Y Gymraeg a Chymunedau Cymraeg](#)

### **Deddfwriaeth a Rheoliadau Llywodraeth Cymru**

- [Addysg Gymraeg a dwyieithog](#)
- [Mesur y Gymraeg \(Cymru\) 2011](#)

- [Rheoliadau Cynlluniau Strategol Cymraeg mewn Addysg \(Cymru\) 2019](#)
- [Canllaw Deddf Llesiant Cenedlaethau'r Dyfodol 2015](#)
- [Cymraeg 2050](#)
- [Polisi Cynllunio Cymru: NCT 20](#)

### **Gwybodaeth Arall**

- [StatsCymru: Y Gymraeg 2011 fesul Awdurdod Lleol](#)
- [StatsCymru: Disgyblion sy'n dysgu Cymraeg fel iaith gyntaf](#)
- [StatsCymru: Dadansoddiad Awdurdodau Lleol 2019 MALIC](#)

### **Atodiad D - Sefydliadau Partner Cymraeg**

Dyma restr o sefydliadau sy'n cefnogi ac yn hyrwyddo'r Gymraeg ac addysg cyfrwng Cymraeg, naill ai'n wirfoddol neu drwy eu llywodraethu corfforaethol a/neu rôl strategol wrth sicrhau cydymffurfiaeth â gofynion deddfwriaethol.

Mae llawer yn bartneriaid ar Fforwm Iaith Strategol Cymraeg mewn Addysg Cyngor Bwrdeistref Sirol Wrecsam.

- [Menter Iaith Fflint a Wrecsam](#)
- [Mudiad Meithrin](#)
- [Bwrdd Gwasanaethau Cyhoeddus Wrecsam](#)
- [Rhieni dros Addysg Gymraeg](#)
- [Urdd Gobaith Cymru – Fflint a Wrecsam](#)
- [GwE \(Consortium Addysg Rhanbarth y Gogledd\)](#)
- [Estyn](#)
- [Comisiynydd y Gymraeg](#)
- [Cymdeithas yr Iaith](#)



## Atodiad E - Cwestiynau Ymgynghoriad y Gymraeg

Mae'r cwestiynau canlynol sydd wedi'u cynnwys yn yr ymgynghoriad yn gofyn am yr effaith bosibl ar y Gymraeg. Datblygwyd y cwestiynau hyn yn unol â Safonau'r Gymraeg ac mewn cydweithrediad â Chomisiynydd y Gymraeg.

1. Yn eich barn chi, pa effeithiau cadarnhaol fyddai'r penderfyniad polisi sy'n cael ei ystyried yn eu cael ar:

- Gyfleoedd i bobl ddefnyddio'r Gymraeg, a
- Pheidio â thrin y Gymraeg yn llai ffafriol na'r Saesneg?

2. Yn eich barn chi, pa effeithiau niweidiol fyddai'r penderfyniad polisi sy'n cael ei ystyried yn eu cael ar:

- Gyfleoedd i bobl ddefnyddio'r Gymraeg, a
- Pheidio â thrin y Gymraeg yn llai ffafriol na'r Saesneg?

3. Sut ydych chi'n meddwl y gallai'r polisi dan ystyriaeth gael ei lunio neu ei ddiwygio fel y byddai'n cael effeithiau cadarnhaol, neu effeithiau mwy cadarnhaol ar -

- Gyfleoedd i bobl ddefnyddio'r Gymraeg, a
- Pheidio â thrin y Gymraeg yn llai ffafriol na'r Saesneg.

4. Sut ydych chi'n meddwl y gallai'r polisi dan ystyriaeth gael ei lunio neu ei ddiwygio fel na fyddai'n cael effeithiau negyddol, neu'n cael llai o effeithiau negyddol, ar -

- Gyfleoedd i bobl ddefnyddio'r Gymraeg, a
- Pheidio â thrin y Gymraeg yn llai ffafriol na'r Saesneg.