



Cyngor Bwrdeistref Sirol Wrecsam

Asesiad o'r Effaith ar y Gymraeg a Thystiolaeth Ategol

Paratowyd yn unol â Safonau'r Gymraeg 88-92

Mae'r Asesiad hwn o'r Effaith ar y Gymraeg yn sail i gynnig y Cyngor i newid statws Ysgol Cae'r Gwenyn o fod yn ysgol feithrin brif ffrwd i fod yn ysgol gynradd arbennig, a newid yr ystod oedran o 3-4 i 3-7 o fis Medi 2025 ymlaen.

Awst 2024

Cyflwyniad

Mae Fframwaith Trefniadaeth Ysgolion Cyngor Bwrdeistref Sirol Wreccsam (2017-2025) yn nodi gweledigaeth a chyfeiriad strategol y Cyngor ar gyfer datblygiadau mewn darpariaeth addysg dros gyfnod o 10 mlynedd.

Yn y Bwrdd Gweithredol ar 12 Tachwedd 2024, bydd Cyngor Bwrdeistref Sirol Wreccsam yn ceisio cymeradwyaeth i gynnal ymgynghoriad ffurfiol gyda rhanddeiliaid ar gynnig i newid statws Ysgol Cae'r Gwenyn, o fod yn ysgol feithrin brif ffrwd i fod yn ysgol gynradd arbennig, a newid yr ystod oedran o 3-4 i 3-7 o fis Medi 2025 ymlaen. Mae'r cynnig yn ceisio mynd i'r afael â'r cynnydd yn y galw am lefydd mewn ysgolion arbenigol ar gyfer plant ag anghenion dysgu ychwanegol (ADY). Mae nifer sylweddol o blant sydd ag anghenion mwy difrifol a chymhleth yn gofyn am leoliad mwy arbenigol er mwyn diwallu eu hanghenion dysgu a lles.

Bydd yr ymgynghoriad yn rhedeg rhwng 2 Rhagfyr 2024 ac 24 Ionawr 2025, er mwyn rhoi digon o amser i randdeiliaid ymateb.

Mae Cod Trefniadaeth Ysgolion (2018) yn ei gwneud yn ofynnol i Awdurdodau Lleol gynnal Asesiad o'r Effaith ar y Gymraeg, er mwyn rhoi ystyriaeth briodol i effeithiau cynigion ar y Gymraeg.

Mae'r ddogfen hon yn asesu'r effaith y gallai'r cynnig ei chael ar y gymuned ac mae'n rhan o nifer o asesiadau effaith gan gynnwys: y Gymraeg, Trafnidiaeth, Cymuned, ac Asesiad Effaith Integredig sy'n cynnwys Deddf Llesiant Cenedlaethau'r Dyfodol a Chydraddoldeb. Mae'r asesiad yn dwyn ynghyd amrywiaeth o ffynonellau data perthnasol am y Gymraeg, ystadegau, gwybodaeth gan Lywodraeth Cymru a'r Cyngor presennol, a pholisïau a deddfwriaeth Llywodraeth Cymru. Rhaid ystyried y rhain yn eu cyd-destun ac ochr yn ochr â ffactorau lliniarol, wrth i'r Cyngor benderfynu a ddylid bwrw ymlaen â'r cynnig a amlinellwyd.

Mae asesiadau effaith yn ddogfennau gwaith a fydd yn cael eu diweddarau'n barhaus yng ngoleuni gwybodaeth ac adborth o ymgynghori â rhanddeiliaid a phenderfyniadau gan Aelodau Etholedig.

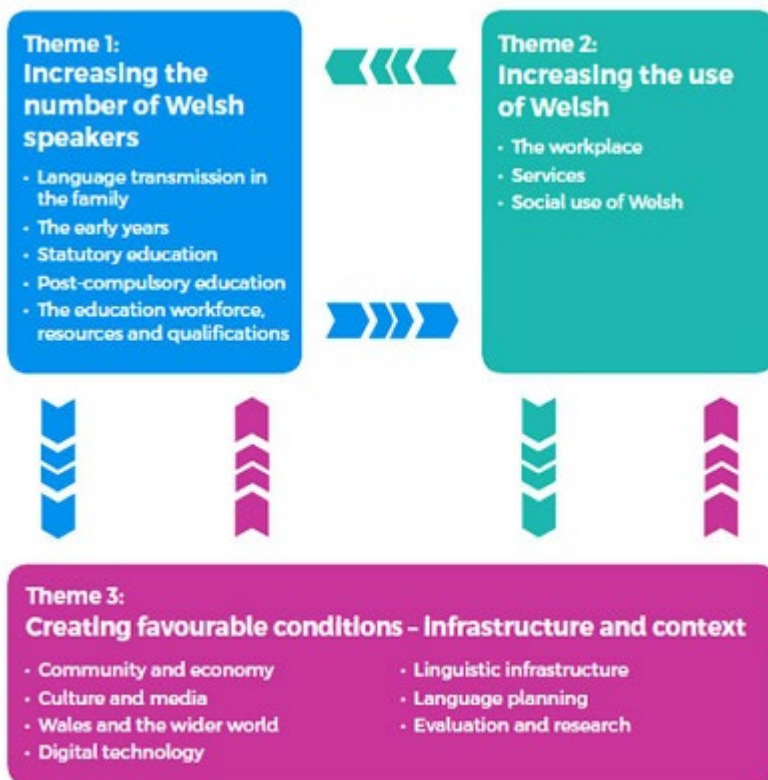
Strategaeth Cymraeg 2050

Cymraeg 2050 yw strategaeth Llywodraeth Cymru ar gyfer hyrwyddo a hwyluso defnyddio'r Gymraeg. Mae'n nodi dull hirdymor o gyrraedd targed o filiwn o siaradwyr Cymraeg erbyn 2050. Nod y strategaeth yw cyrraedd sefyllfa lle mae'r Gymraeg yn rhan annatod o bob agwedd ar fywyd bob dydd. Mae Cynllun Strategol Cymraeg mewn Addysg Cyngor Wreccsam (2022-2031) a Strategaeth Hybu'r Gymraeg (2022-2027) yn cefnogi gweledigaeth Llywodraeth Cymru yn uniongyrchol, a bydd yn dod yn gonglfaen cyfraniad y Cyngor tuag at gyrraedd y targed a amlinellir yn strategaeth Llywodraeth Cymru.

Mae Cynllun Cyngor Wreccsam (2020-2023) yn cynnwys y Gymraeg a'i Diwylliant fel egwyddor cynllunio strategol. Mae'n cydnabod bod gan Gymru ddwy iaith swyddogol, Cymraeg a Saesneg, a dylai gwasanaethau a gwybodaeth fod ar gael i'r un graddau yn y ddwy iaith. Saesneg yw iaith fusnes fewnol y Cyngor, ond mae'r holl weithwyr yn cael eu cefnogi a'u hannog i ddatblygu eu sgiliau Cymraeg. Mae'r

gwasanaethau a'r wybodaeth y mae'r Cyngor yn eu darparu ar gael yn ddwyieithog. Mae amcan y Cyngor o 'Sicrhau Cyngor Modern a Chydnerth' hefyd yn ailddatgan ein hymrwymiad i Safonau'r Gymraeg ac yn sicrhau ein bod yn parhau i gadw at eu gofynion.

Mae'r asesiad hwn yn cynnwys gofynion perthnasol Asesiad Cymraeg ac yn ystyried y tair prif thema a amlinellir yn Cymraeg 2050: Miliwn o siaradwyr Cymraeg. Efallai na fydd rhai o'r cwestiynau safonol yn yr asesiad o'r Gymraeg a dwy o dair thema Cymraeg 2050 yn uniongyrchol berthnasol i'r cynnig hwn oherwydd cyfrwng iaith a chyfrwng darpariaeth yr ysgolion dan sylw, ond gan fod posibilrwydd y gallai'r cynnig effeithio ar ysgolion cyfrwng Cymraeg yr ardal, byddant yn cael eu hystyried yn llawn.



Fel y gwelir o'r siart llif uchod, mae gan y tair thema a amlinellir yn Cymraeg 2050 y posibilrwydd o fod yn berthnasol, gan fod y cynnig yn ymwneud ag ysgolion cynradd cyfrwng Saesneg a allai effeithio ar ysgolion cyfrwng Cymraeg yn Wrecsam. O ganlyniad, bydd pob ysgol a allai gael ei heffeithio'n rhesymol yn cael ei hystyried wrth gyfeirio at yr effeithiau a'r ffactorau lliniaru sy'n gysylltiedig â'r cynnig hwn. Mae'r awdurdod hefyd wedi ymrwmo i godi proffil y Gymraeg a chynyddu cyfranogiad mewn addysg cyfrwng Cymraeg yn Wrecsam. Mae'r cynnig yn cyd-fynd â nifer o amcanion Cynllun Strategol Cymraeg mewn Addysg y Cyngor, gan gynnwys:

- Cynyddu nifer y disgyblion sy'n derbyn eu haddysg drwy gyfrwng y Gymraeg;
- Galluogi plant a phobl ifanc i ddefnyddio'r Gymraeg fel iaith byw;
- Galluogi plant a phobl ifanc i ddatblygu hyder mewn dwyieithrwydd;
- Darparu gwybodaeth a dealltwriaeth o fanteision dwyieithrwydd.

- Sicrhau bod darpariaeth ADY drwy gyfrwng y Gymraeg yn cyfateb i'r ddarpariaeth sydd ar gael drwy gyfrwng y Saesneg.
- Uwchsgilio staff i fod yn hyfedr wrth ddefnyddio'r Gymraeg mewn lleoliadau addysg.

Y Cynnig

Y cynnig yw newid statws Ysgol Cae'r Gwenyn o fod yn ysgol feithrin brif ffrwd i fod yn ysgol gynradd arbennig, a newid yr ystod oedran o 3-4 i 3-7. Cynigir y byddai'r newid hwn yn digwydd o fis Medi 2025 ymlaen.

Pam mae'r Cyngor yn cynnig y newidiadau hyn?

Byddai'r newidiadau arfaethedig yn helpu i fynd i'r afael â'r galw cynyddol am leoliadau asesu ar gyfer plant 3-7 oed sydd ag anghenion dysgu ychwanegol. Mae newidiadau cymdeithasol dros y blynyddoedd diwethaf, a waethygyd i raddau helaeth gan bandemig Covid-19, ond nid dim ond oherwydd hynny, wedi arwain at oedi sylweddol o ran datblygiad plant y blynyddoedd cynnar yn y meysydd canlynol:

- Lleferydd, iaith a chyfathrebu
- Cyfathrebu cymdeithasol
- Oedi corfforol (sgiliau echddygol manwl a bras)
- Datblygiad emosiynol a chymdeithasol
- Sgiliau hunangymorth (e.e. mynd i'r toiled)
- Datblygiad gwybyddol

Mae'r ffactorau sydd wedi cael eu hystyried gan y Cyngor wrth benderfynu ymgynghori ar y cynnig hwn yn cynnwys:

- Gallu parhaus yr ysgol i ddarparu digon o lefydd arbenigol i blant ag anghenion dysgu ychwanegol.
- Darparu'r amgylchedd dysgu mwyaf priodol i blant ag anghenion addysgol ychwanegol cymhleth a sylweddol.
- Mae ymyrryd yn gynharach o ran plant 3-7 oed yn golygu gwell cyfleoedd bywyd yn y tymor hir.

Cynllun Strategol Cymraeg mewn Addysg

Y weledigaeth: 2050 yw'r flwyddyn: Mae'r Gymraeg yn ffynnu, mae miliwn o bobl yn siarad yr iaith, ac mae'n cael ei defnyddio ym mhob agwedd ar fywyd. Mae ewylllys da ac ymdeimlad o berchnogaeth tuag at yr iaith ymysg pobl nad ydyn nhw'n siarad Cymraeg, ac mae pawb yn cydnabod ei chyfraniad at ddiwylliant, cymdeithas ac economi Cymru. Ein gweledigaeth yw sicrhau amgylchiadau ffafriol ledled y wlad sy'n cefnogi caffael y Gymraeg a defnyddio sgiliau Cymraeg. Rydym am weld cynnydd mewn trosglwyddo iaith yn y teulu, cyflwyno'r Gymraeg yn gynnar i bob plentyn a system addysg sy'n darparu sgiliau Cymraeg i bawb.

Ar ôl cydnabod yr awydd am addysg cyfrwng Cymraeg yn Wrecsam, rydym yn eithriadol o falch o'r cynnydd rydym wedi'i wneud hyd yma ac wedi ymrwymo i'w ddatblygu ymhellach yn ystod y 10 mlynedd nesaf.

Mae amcan 6 y Cynllun yn canolbwyntio ar ddarpariaeth cyfrwng Cymraeg i ddisgyblion sydd ag anghenion dysgu ychwanegol. Mae'n cydnabod y newidiadau sylweddol a gyflwynwyd yng Nghymru o fis Medi 2021 ymlaen mewn perthynas â'r ddarpariaeth statudol sy'n ofynnol i ddiwallu anghenion dysgwyr ag AAA neu ADY.

Mae Deddf Anghenion Dysgu Ychwanegol a'r Tribiwnlys Addysg (Cymru) (ALNET) 2018 yn ei gwneud yn ofynnol i Awdurdodau Lleol adolygu'r trefniadau ar gyfer cefnogi dysgwyr ag AAA neu ADY yn eu hardal ac ystyried a yw'r trefniadau hyn yn ddigonol. Mae Deddf ALNET 2018 hefyd yn cynnwys gofyniad statudol i gymryd camau rhesymol i greu system gymorth cyfrwng Cymraeg a dwyieithog i ddysgwyr ag AAA neu ADY. Ar hyn o bryd, mae 3 Darpariaeth ag Adnoddau generig yn Wrecsam;

- Un Cyfnod Sylfaen ac un Ddarpariaeth Adnoddau CA2 yn Ysgol Bodhyfryd sydd â chapasiti ar gyfer 8 ac 11 dysgwr yn y drefn honno.
- Un Ddarpariaeth Adnoddau uwchradd yn Ysgol Morgan Llwyd sydd â chapasiti ar gyfer 16 o ddysgwyr.

Cytunir ar leoliadau o fewn y darpariaethau hyn gan Banel Cymedroli Cynhwysiant yr Awdurdod Lleol.

Mae adolygiad annibynnol o holl ddarpariaethau arbenigol yr Awdurdod Lleol yn cael ei gynnal. Mae'r awdurdod yn cydnabod bod angen datblygiad pellach er mwyn gwella darpariaeth Cyfrwng Cymraeg o fewn lleoliadau arbenigol yr Awdurdod Lleol, fel yr ysgol arbennig a'r Uned Cyfeirio Disgyblion.

Mae Cyngor Bwrdeistref Sirol Wrecsam yn cydnabod bod dyletswydd arno i ddarparu darpariaeth gyfartal i ddysgwyr ag ADY yn ein hysgolion cyfrwng Cymraeg. Yn ogystal â hyn, mae'r Awdurdod Lleol wedi ymrwymo i barhau i sicrhau bod darpariaeth ADY yn y sector cyfrwng Cymraeg yn cyfateb i'r angen sy'n dod i'r amlwg gan ddysgwyr, a bod mwy o gapasiti i gefnogi dysgwyr ag ADY mewn ysgolion cyfrwng Cymraeg drwy gael mwy o staff sy'n siarad Cymraeg mewn timau canolog, yn ogystal ag mewn sefydliadau partner. Mae angen adolygu'r adnoddau Cymraeg presennol a bydd yr Awdurdod Lleol yn cydweithio'n rhanbarthol ac yn genedlaethol i sicrhau bod ysgolion Wrecsam a dysgwyr Wrecsam yn gallu cael yr adnoddau sydd eu hangen arnynt.

Mae Cynllun Strategol Cymraeg mewn Addysg 2022-31 yn rhan hanfodol o weledigaeth y Cyngor ar gyfer cynyddu a gwella'r gwaith o gynllunio darpariaeth addysg cyfrwng Cymraeg yng Nghyngor Bwrdeistref Sirol Wrecsam, er mwyn galluogi pob dysgwr i ddatblygu ei sgiliau Cymraeg a defnyddio'r iaith yn hyderus mewn bywyd bob dydd. Mae'n ategu ac yn cynorthwyo i hwyluso'r weledigaeth Genedlaethol ar gyfer y Gymraeg, sef cael 1 miliwn o siaradwyr Cymraeg erbyn 2050.

Darpariaeth ag Adnoddau Gyfredol yn Wrecsam

DARPARIAETH AG ADNODDAU CYNRADD

Ysgol	Math o Ddarpariaeth	Nifer ar y Gofrestr	Amcangyfrif o'r Capasiti Mwyaf	Categori Iaith	Ystod Oedran
Ysgol Gynradd Wirfoddol a Gynorthwyr y Santes Fair Brymbo	Darpariaeth ag Adnoddau Generig	9	11	Cyfrwng Saesneg	Cyfnod Sylfaen/CA2
Ysgol Heulfan Gwersyllt (Darpariaeth 10 lle)	Darpariaeth ag Adnoddau Anawsterau Dysgu Difrifol Cyfathrebu Cymdeithasol	9	10	Cyfrwng Saesneg	Cyfnod Sylfaen
Ysgol Heulfan Gwersyllt (Y Canol)	Darpariaeth ag Adnoddau Anghenion Cymhleth (Anawsterau Dysgu Dwys a Lluosog ac Anawsterau Dysgu Difrifol)	26	25	Cyfrwng Saesneg	Cyfnod Sylfaen/CA2
Ysgol yr Hafod, Johnstown	Darpariaeth ag Adnoddau Generig	9	11	Cyfrwng Saesneg	Cyfnod Sylfaen/CA2
Ysgol Gynradd Gymunedol y Parc, Llai	Darpariaeth ag Adnoddau Generig	11	11	Cyfrwng Saesneg	CA2
Ysgol Gynradd Gymunedol y Parc, Llai (Darpariaeth ychwanegol)	Darpariaeth ag Adnoddau Generig	8	8	Cyfrwng Saesneg	Cyfnod Sylfaen
Ysgol Gynradd y Rofft Marford	Darpariaeth ag Adnoddau Cyfathrebu Cymdeithasol	22	22	Cyfrwng Saesneg	Cyfnod Sylfaen/CA2
Ysgol Gynradd Gymunedol Rhosymedre	Darpariaeth ag Adnoddau Generig	10	11	Cyfrwng Saesneg	CA2

Ysgol Gynradd Gymunedol Rhosymedre (darpariaeth ychwanegol)	Darpariaeth ag Adnoddau Anawsterau Ymddygiadol, Emosiynol a Chymdeithasol	8	8	Cyfrwng Saesneg	Cyfnod Sylfaen/CA2
Darpariaeth Cyfnod Sylfaen Cynradd Acton	Darpariaeth ag Adnoddau Lleferydd ac Iaith	6	10	Cyfrwng Saesneg	Cyfnod Sylfaen
Darpariaeth CA2 Cynradd Acton	Darpariaeth ag Adnoddau Lleferydd ac Iaith	11	13	Cyfrwng Saesneg	CA2
Ysgol Gynradd Gymunedol Alexandra (Darpariaeth Cyfnod Sylfaen 8 lle)	Darpariaeth ag Adnoddau Anghenion Cymhleth Anawsterau Dysgu Difrifol	8	8	Cyfrwng Saesneg	Cyfnod Sylfaen
Ysgol Gynradd Gymunedol Alexandra (Darpariaeth Cyfnod Sylfaen 10 lle)	Darpariaeth ag Adnoddau Cyfathrebu Cymdeithasol	8	10	Cyfrwng Saesneg	Cyfnod Sylfaen
Ysgol Gynradd Gymunedol Alexandra (Darpariaeth CA2 11 lle)	Darpariaeth ag Adnoddau Cyfathrebu Cymdeithasol	13	11	Cyfrwng Saesneg	CA2
Alexandra (Canolfan Asesu)	Darpariaeth ag Adnoddau Darpariaeth Asesu'r Cyfnod Sylfaen	24	24	Cyfrwng Saesneg	Cyfnod Sylfaen
Ysgol Gynradd Gatholig Wirfoddol a Gynorthwyir y Santes Anne	Darpariaeth ag Adnoddau Generig	3	6	Cyfrwng Saesneg	Cyfnod Sylfaen/CA2
Ysgol Gynradd Gymunedol Bodhyfryd	Darpariaeth ag Adnoddau Generig	8	11	Cyfrwng Cymraeg	CA2
Ysgol Gynradd Gymunedol Bodhyfryd (Darpariaeth Cyfnod Sylfaen 8 lle ychwanegol)	Darpariaeth ag Adnoddau Generig	3	8	Cyfrwng Cymraeg	Cyfnod Sylfaen

Ysgol Gynradd Gymunedol Gwenfro Darpariaeth Cyfnod Sylfaen	Darpariaeth ag Adnoddau Generig	8	8	Cyfrwng Saesneg	Cyfnod Sylfaen
Ysgol Gynradd Gymunedol Gwenfro Darpariaeth CA2	Darpariaeth ag Adnoddau Generig	11	11	Cyfrwng Saesneg	CA2
Ysgol Gynradd Gymunedol Hafod-y-Wern	Darpariaeth ag Adnoddau Generig	10	11	Cyfrwng Saesneg	Cyfnod Sylfaen/CA2
Ysgol San Silyn Wirfoddol a Reolir	Darpariaeth ag Adnoddau Generig	10	11	Cyfrwng Saesneg	CA2
Ysgol Gynradd Gymunedol Borrás (Darpariaeth Cyfnod Sylfaen)	Darpariaeth ag Adnoddau HI	7	8	Cyfrwng Saesneg	Cyfnod Sylfaen
Ysgol Gynradd Gymunedol Borrás (Darpariaeth CA2)	Darpariaeth ag Adnoddau HI	9	8	Cyfrwng Saesneg	CA2

DARPARIAETH AG ADNODDAU UWCHRADD

Ysgol	Math o Ddarpariaeth	Nifer ar y Gofrestr	Amcangyfrif o'r Capasiti Mwyaf	Categori Iaith	Ystod Oedran
Bryn Alyn	Darpariaeth ag Adnoddau Dysgu	11	15	Cyfrwng Saesneg	11-16
Maelor Llannerch Banna	Darpariaeth ag Adnoddau Anawsterau Dysgu Penodol	6	8	Cyfrwng Saesneg	11-18
Maelor Llannerch Banna	Darpariaeth ag Adnoddau Cymdeithasol/Cyfathrebu	7	8	Cyfrwng Saesneg	11-18
Ysgol y Grango	Darpariaeth ag Adnoddau Dysgu	9	12	Cyfrwng Saesneg	11-16

Darland (Dyslecsia)	Darpariaeth ag Adnoddau Anawsterau Dysgu Penodol	4	8	Cyfrwng Saesneg	11-16
Darland (Cyfathrebu)	Darpariaeth ag Adnoddau Cymdeithasol/Cyfathrebu	32	35	Cyfrwng Saesneg	11-16
Ysgol Rhiwabon	Darpariaeth ag Adnoddau Dysgu	17	8	Cyfrwng Saesneg	11-16
Morgan Llwyd	Darpariaeth ag Adnoddau Dysgu/Anogaeth	6	16	Cyfrwng Cymraeg	11-18
Sant Joseff	Darpariaeth ag Adnoddau Dysgu	15	20	Cyfrwng Saesneg	11-16
Rhosnesni (CA3 a 4)	Darpariaeth ag Adnoddau Dysgu	18	11	Cyfrwng Saesneg	11-16
Rhosnesni (CA3 a 4)	Darpariaeth ag Adnoddau Lleferydd ac Iaith	11	18	Cyfrwng Saesneg	11-16
Rhosnesni (CA3 a 4)	Darpariaeth ag Adnoddau HI	4	6	Cyfrwng Saesneg	11-16
Clywedog	Darpariaeth ag Adnoddau Anogaeth	9	10	Cyfrwng Saesneg	11-16
Clywedog	Darpariaeth ag Adnoddau Dysgu	9	11	EM	11-16

SANT CHRISTOPHER

Ysgol	Math o Ddarpariaeth	Nifer ar y Gofrestr	Amcangyfrif o'r Capasiti Mwyaf	Categori Iaith	Ystod Oedran
Sant Christopher	Ysgol Arbennig Anghenion Cymhleth	278	300	Cyfrwng Saesneg	4-19

Y Broses Ymgynghori

Mae Cod Trefniadaeth Ysgolion 2018, paragraff 1.4 yn nodi "*Lle mae cynigion yn effeithio ar ysgolion y defnyddir y Gymraeg fel cyfrwng cyfarwyddiadau (i bynciau ac eithrio Cymraeg) am rywfaint o'r amser, neu'r holl amser, dylai awdurdodau lleol gynnal Asesiad o'r Effaith ar y Gymraeg.*" Gan fod posibilrwydd y gallai hyn effeithio ar ysgolion cyfrwng Cymraeg yn yr ardal, rhaid llunio Asesiad o'r Effaith ar y Gymraeg.

Mae paragraff 3.4 yng Nghod Trefniadaeth Ysgolion 2018 yn datgan:

Cynllun Strategol Cymraeg mewn Addysg

- *I ba raddau y byddai'r cynnig yn cefnogi'r targedau yn y Cynllun Strategol Cymraeg mewn Addysg a gymeradwywyd. Mae'r wybodaeth hon wedi'i chynnwys yn yr adran Effeithiau a Mesurau Lliniaru.*
- *Sut byddai'r cynnig yn ehangu neu'n lleihau'r ddarpariaeth Gymraeg. Yn achos yr olaf, nodwch pam y bydd y ddarpariaeth yn cael ei lleihau. Mae'r wybodaeth hon wedi'i chynnwys yn yr adran Effeithiau a Mesurau Lliniaru.*

Mae'r ddogfen ymgynghori yn gwahodd safbwyntiau a barn i'w cyflwyno mewn perthynas â'r cynnig. Fel rhan o'r broses ymgynghori bydd y Cyngor yn ymgymryd â nifer o ddulliau i geisio barn ar y cynnig, ac i gasglu gwybodaeth am sut mae'r ymgynghoreion yn teimlo y gallai'r cynnig effeithio ar y Gymraeg a'i datblygiad pellach yn yr ardal. Mae hyn yn cynnwys arolwg ar-lein sydd ar gael i oedolion a phlant, ysgrifennu at y Cyngor neu e-bostio'r Cyngor, llenwi'r ffurflen ymateb copi caled a ddarperir yn y llyfyrnau ymgynghori a / neu fynychu un o'r sesiynau galw heibio wyneb yn wyneb neu ar-lein. Mae'r arolwg ar-lein a'r ffurflen ymateb i'r ymgynghoriad yn gofyn nifer o gwestiynau am yr effaith bosibl ar y Gymraeg. Datblygwyd y cwestiynau hyn (gweler Atodiad E) yn unol â Safonau'r Gymraeg ac mewn cydweithrediad â Chomisiynydd y Gymraeg. Mae'r holl wybodaeth ar gael yn Gymraeg ac yn Saesneg ac mewn ieithoedd ar wahân i'r Gymraeg neu'r Saesneg ar gais.

Wrth gyflwyno cynigion, mae'n bwysig bod trefniadau addas yn cael eu gwneud i ymgynghori â disgyblion a, lle bo hynny'n bosibl, â'r disgyblion hynny sy'n debygol o fynychu'r ysgol. Mae'r Cyngor yn credu'n gryf y dylai disgyblion yr holl ysgolion yr effeithir arnynt gael cyfle i fynegi eu barn ar y cynnig hwn. Mae fersiwn plant a phobl ifanc o'r ddogfen ymgynghori ac arolwg ar-lein ar gael i bob plentyn a pherson ifanc sy'n dymuno cymryd rhan yn yr ymgynghoriad. Yn ogystal, bydd ymweliad yn cael ei gynnal i gwrdd â disgyblion yn Ysgol Cae'r Gwenyn.

Mae Cod Trefniadaeth Ysgolion Llywodraeth Cymru yn ei gwneud yn ofynnol i'r Cyngor ymgynghori ar ei gynnig a chyhoeddi adroddiad ymgynghori sy'n crynhoi unrhyw faterion a godwyd gan ymgynghoreion, ymateb y Cyngor i'r materion hynny a barn Estyn ar deilyngdod cyffredinol y cynnig.

Bydd Aelodau Etholedig y Cyngor yn ystyried y cynnig a'r adroddiad ymgynghori ac os cytunir i fwrw ymlaen â'r cynlluniau yr ymgynghorir arnynt, yna cam nesaf y broses fydd cyhoeddi hysbysiad statudol yn amlinellu'r cynnig. Byddai hwn yn cael ei gyhoeddi am gyfnod o 28 diwrnod pryd y gellir cyflwyno gwrthwynebiadau ysgrifenedig.

Pan dderbynnir gwrthwynebiadau, cyhoeddir adroddiad gwrthwynebiad yn crynhoi'r gwrthwynebiadau ac ymateb y Cyngor i'r gwrthwynebiadau hynny. Bydd Aelodau Etholedig y Cyngor yn ystyried y cynnig yng ngoleuni'r gwrthwynebiadau a dderbyniwyd wrth benderfynu a ddylid gweithredu'r cynnig ai peidio.

Mae'r rhestr o ymgynghoreion yn cynnwys sefydliadau partner Cymraeg, gan gynnwys y Fforwm Cymraeg mewn Addysg a'r awdurdod lleol sy'n ymgynghori â'i holl ysgolion, gan gynnwys ysgolion cyfrwng Cymraeg. Ymgynghorir â Chomisiynydd y Gymraeg hefyd.

Rhaid i asesiadau effaith ar y Gymraeg ystyried amrywiaeth o ffactorau gan gynnwys dolenni at ddeddfwriaeth a manylion tystiolaeth ategol a ffactorau lliniaru. Mae'r asesiad hwn yn dwyn ynghyd dystiolaeth ategol o nifer o ffynonellau gwybodaeth, o bolisiau a strategaethau perthnasol y Cyngor i reoliadau cenedlaethol a data'r Cyfrifiad, a gwybodaeth gan Lywodraeth Cymru er mwyn cefnogi Cyngor Bwrdeistref Sirol Wrecsam wrth iddo benderfynu ar y cynigion ynghylch Ysgol Cae'r Gwenyn.

Drwy ystyried y wybodaeth uchod am faterion ehangach yn ymwneud â'r Gymraeg, bydd Cyngor Bwrdeistref Sirol Wrecsam yn gallu rhoi tystiolaeth o ystyriaeth gydwybodol yn y broses o wneud penderfyniadau. Mae Adran 84 o Ddeddf Safonau a Threfniadaeth Ysgolion 2013 yn ei gwneud yn ofynnol bod Awdurdodau Lleol yn paratoi Cynllun Strategol Cymraeg mewn Addysg. Mae Cynllun Wrecsam (2022-2031) yn manylu ar y cynllun i gefnogi a datblygu addysg Gymraeg ymhellach mewn ysgolion.

Darpariaeth Addysg Cyfrwng Cymraeg yn Wrecsam

Ar hyn o bryd mae wyth ysgol gynradd cyfrwng Cymraeg, un ysgol gynradd ddwy ffrwd ac un ysgol uwchradd 11-18 sy'n cynnwys darpariaeth chweched dosbarth, sy'n cyflwyno addysg cyfrwng Cymraeg yn Ninas Wrecsam.

Mae canran uchel o ddisgyblion sy'n mynychu ysgolion cyfrwng Cymraeg yn Wrecsam ar hyn o bryd yn dod o gartrefi Saesneg eu hiaith yn bennaf. Cyflwynir dwyieithrwydd cyn gynted ag y bo modd ac mae'r Awdurdod Lleol wedi ymrwymo i sicrhau y bydd addysg cyfrwng Cymraeg yn cael ei chynnal a'i datblygu wrth i'r plentyn/person ifanc fynd yn ei flaen.

Fel yr amlinellir yng Nghynllun Strategol Cymraeg mewn Addysg y Cyngor, "datblygu ac ehangu addysg cyfrwng Cymraeg ymhellach yw ein gweledigaeth o hyd ac rydym yn cydnabod pwysigrwydd creu cyfleoedd i holl ddisgyblion Wrecsam ddod yn ddwyieithog er mwyn iddynt allu dod allan o'n system addysg yn falch o'u hunaniaeth ac yn hyderus yn defnyddio'r ddwy iaith" (Cynllun Strategol Cymraeg mewn Addysg, tudalen 5). Dros y blynyddoedd diwethaf, mae'r Cyngor wedi ymdrechu i ehangu addysg cyfrwng Cymraeg ar draws y fwrdeistref, er mwyn sicrhau bod digon o lefydd i ddisgyblion Wrecsam gael mynediad at addysg cyfrwng Cymraeg os ydynt yn dymuno gwneud hynny.

Prosiectau Addysg Cyfrwng Cymraeg - Cefndir

Ysgol Plas Coch

Yn 2016, rhoddwyd cynllun moderneiddio gwerth £1 miliwn ar waith yn yr ysgol, gyda'r nod o gynyddu'n barhaol nifer y llefydd cyfrwng Cymraeg o 210 i 315. Mae estyniad i'r ysgol yn darparu tair ystafell ddosbarth newydd sy'n rhoi manau parhaol ar gyfer dysgu yn lle lleoliad dros dro.

Ysgol Bro Alun

Yn 2013, agorwyd ysgol cyfrwng Cymraeg newydd 210 lle gennym yn Wrecsam, Ysgol Bro Alun. Roedd yr ysgol hon mor llwyddiannus o ran denu disgyblion, rydym bellach wedi ehangu'r safle hwn i gynnwys 315 o lefydd o fis Medi 2019 ymlaen. Roedd y prosiect yn cynnig cyfle ar gyfer twf parhaus, yn cynnig mwy o ddewis i rieni ac yn bodloni'r cynnydd a ddymunir yn lledaeniad demograffig ysgolion cyfrwng Cymraeg.

Ysgol ID Hooson

Ochr yn ochr â'r cam ehangu llwyddiannus yn Ysgol Gynradd Gymunedol Bro Alun, Gwersyllt, mae'r Cyngor hefyd wedi llwyddo i sicrhau cais cyllido amlinellol, dan ffrwd cyllid Cyfalaf Cymru Llywodraeth Cymru, i ehangu'r ddarpariaeth yn Ysgol ID Hooson yn Rhosllannerchrugog. I ddechrau, roedd hyn ar gyfer estyniad dwy ystafell ddosbarth i ddisodli lleoliadau symudol presennol ar y safle. Ers y cais llwyddiannus hwn, mae'r Cyngor, i gefnogi Cynllun Strategol y Gymraeg mewn Addysg, wedi gofyn am gyllid cyfalaf ychwanegol i sicrhau £6,300,000 i ehangu adeilad yr ysgol gynradd bresennol yn barhaol, gyda saith ystafell ddosbarth ychwanegol. Byddai'r cynllun hefyd yn caniatáu newidiadau sylweddol er enghraifft i ddarparu ar gyfer neuadd stiwdio, cegin fwy wedi'i hadleoli ac estyniad i ardaloedd y Cyfnod Sylfaen. Mae Llywodraeth Cymru yn darparu 100% o gyllid grant ar gyfer y grant Cyfalaf hwn. Bydd yr estyniad yn darparu manau parhaol ar gyfer dysgu yn lle lleoliad dros dro a bydd yn cynnwys gofal plant cofleidiol dros dro. Unwaith eto, mae hyn yn creu capasiti pellach ac yn rhoi cyfle i Ysgol ID Hooson ddod yn ysgol gynradd 420 o ddisgyblion os oes angen.

Ysgol Llan-y-pwll

Mae'r Awdurdod Lleol wedi cynyddu dosbarthiad daearyddol ysgolion cyfrwng Cymraeg yn y fwrdeistref drwy agor ysgol cyfrwng Cymraeg newydd ar hen safle Babanod Borrás. Roedd y prosiect yn cynnwys ehangu ac ailfodelu hen safle Babanod Borrás yn helaeth er mwyn darparu ar gyfer ysgol cyfrwng Cymraeg newydd, gyda chapsiti o 210 a meithrinfa 30 lle. Sicrhawyd cyllid hefyd drwy'r grant Gofal Plant a chafodd ddarpariaeth Gofal Plant newydd ei chreu ar y safle. Drwy gynyddu dosbarthiad daearyddol y ddarpariaeth cyfrwng Cymraeg, mae'r Cyngor wedi sicrhau bod addysg cyfrwng Cymraeg yn fwyfwy hygyrch i rieni ac mae hefyd wedi sicrhau bod yr amser sydd ei angen ar ddisgyblion i deithio i ysgol cyfrwng Cymraeg leol yn cael ei leihau. Agorodd Ysgol Llan-y-pwll ym mis Medi 2022 ar gyfer plant dosbarth derbyn a meithrin. Nodau'r prosiectau uchod oedd:

- Parhau i greu mwy o fynediad a chyfranogiad ehangach o fewn cyfrwng Cymraeg ar lefel Cynradd i ddysgwyr Wrecsam.
- Parhau i gynyddu chyfranogiad a chadw disgyblion yn y sector Cynradd cyfrwng Cymraeg.
- Mynd i'r afael â'r galw am lefydd cyfrwng Cymraeg yn Wrecsam.

- Cynyddu dosbarthiad demograffig y ddarpariaeth gynradd cyfrwng Cymraeg yn Wrecsam.
- Sicrhau gwell effeithlonrwydd ac effeithiolrwydd er mwyn darparu'r gwerth gorau am arian.
- Cefnogi gweledigaeth a strategaeth Llywodraeth Cymru o filiwn o siaradwyr Cymraeg erbyn 2050.
- Cefnogi nodau ac amcanion Strategaeth Hybu'r Gymraeg Wrecsam (2022-2027).

Addysg Cyfrwng Cymraeg Uwchradd

O ran addysg cyfrwng Cymraeg uwchradd, mae'r Awdurdod Lleol yn gweithredu Rhaglen 'Trochi' ar gyfer hwyr-ddyfodiaid addysg uwchradd cyfrwng Cymraeg. Mae'r rhaglen hon yn galluogi disgyblion i gael cymorth iaith Gymraeg dwys yn Ysgol Morgan Llwyd; ysgol uwchradd cyfrwng Cymraeg Wrecsam. Mae'r rhaglen yn dechrau yn ail hanner tymor yr haf, tra bo'r disgyblion ym Mlwyddyn 6 o hyd, ac yn parhau drwy gydol Blwyddyn 7. Ar sail llwyddiant Rhaglen Trochi, rydym wrthi'n mynd ar drywydd grantiau cyllido i adeiladu ar y llwyddiannau hyn.

Mae'r Awdurdod Lleol hefyd wedi cynyddu'r capasiti sydd ar gael ar safle Morgan Llwyd, drwy greu darpariaeth chweched dosbarth annibynnol o dan y Rhaglen Cymunedau Dysgu Cynaliadwy ar gost o £1,734.544. Cwblhawyd y gwaith hwn ym mis Hydref 2019.

Yn y dyfodol, bydd angen ymgynghori pellach i gynyddu'r nifer derbyn yn ffurfiol yn ôl yr angen, gan ddefnyddio'r gofod a ryddheir gan y ddarpariaeth chweched dosbarth newydd.

Strategaeth Hybu'r Gymraeg

O dan Safon y Gymraeg 145, roedd yn rhaid i awdurdodau lleol ddatblygu a gweithredu strategaethau hybu 5 mlynedd, gan weithio gyda sefydliadau partner i hybu'r Gymraeg a hwyluso'r defnydd o'r Gymraeg yn ehangach yn eu hardaloedd eu hunain. Ymysg materion eraill, roedd yn rhaid i'r strategaeth gynnwys y canlynol:

- Targed (o ran canran y siaradwyr yn yr ardal) ar gyfer cynyddu neu gynnal nifer y siaradwyr Cymraeg yn yr ardal erbyn diwedd y cyfnod 5 mlynedd dan sylw;
- Datganiad yn nodi sut maent yn bwriadu cyrraedd y targed hwnnw; a chynnal adolygiad o'r strategaeth a chyhoeddi fersiwn diwygiedig ar eu gwefan o fewn 5 mlynedd o gyhoeddi strategaeth (neu o gyhoeddi strategaeth ddiwygiedig).

Mae addysg cyfrwng Cymraeg, boed hynny ar ffurf darpariaeth cyfrwng Cymraeg lawn drwy ysgolion Cymraeg, neu ddysgu Cymraeg fel ail iaith mewn ysgolion cyfrwng Saesneg, yn cefnogi'r nod hwn yn uniongyrchol ac yn cysylltu'r strategaeth hon yn gynhenid â'r Cynllun Strategol Cymraeg mewn Addysg.

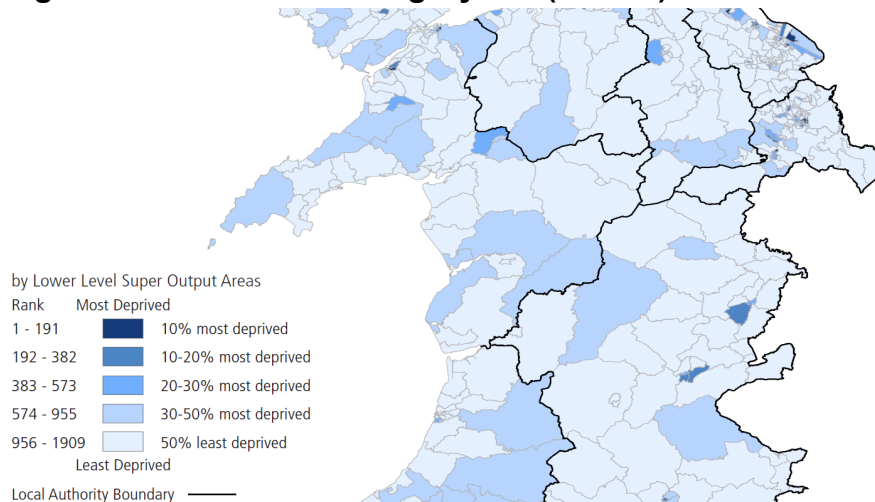
Ystyriaethau o ran Amddifadedd Cymdeithasol

Ym Mynegai Amddifadedd Lluosog Cymru 2019, adroddwyd bod Awdurdod Lleol Wrecsam yn cynnwys 85 Ardal Gynnyrch Ehangach Haen Is (ACEHI) (4.5% o gyfanswm yr 1909 ACEHI yng Nghymru) o'r 0 - 10 % o'r ACEHI mwyaf difreintiedig yng Nghymru o fewn y parth cyffredinol: Mae 6 o fewn Awdurdod Lleol Wrecsam. Mae hyn yn cyfrif am 7.1% o'r rhai yn yr Awdurdod Lleol a 0.3% o'r rhai yng Nghymru. [MALIC - Wrecsam \(llyw.cymru\)](#)

Gallai'r cynnig i leihau capasiti mewn 3 ysgol cyfrwng Saesneg gael effaith gadarnhaol ar ddewis rhieni a mynediad at addysg cyfrwng Cymraeg, o ran y cyfleoedd cadarnhaol canfyddedig y gallai lle posibl mewn darpariaeth Gymraeg eu cynnig i'w plant.

Mae ystyriaethau o ran y Gymraeg ac elfennau economaidd-gymdeithasol i'w hystyried. Mae nifer o fesurau lliniaru posibl i gyfyngu ar effeithiau niweidiol wedi'u hamlinellu yn yr adran Effeithiau a Mesurau Lliniaru.

Mynegai Amddifadedd Lluosog Cymru (MALIC)



Ffynhonnell: Llywodraeth Cymru Tachwedd 2019

Sgiliau Cymraeg yn Wrecsam (o Gyfrifiad 2021)

Sgiliau Cymraeg	Canran
Siarad, darllen neu ysgrifennu Cymraeg	14.5%
Yn deall Cymraeg llafar yn unig	5.4%
Siarad ond ddim yn gallu darllen nac ysgrifennu Cymraeg	1.9%
Siarad a darllen ond ddim yn gallu ysgrifennu Cymraeg	0.9%
Darllen ond ddim yn gallu siarad nac ysgrifennu Cymraeg	1.4%
Ysgrifennu ond ddim yn gallu siarad na darllen Cymraeg	0.2%
Gallu darllen ac ysgrifennu ond ddim yn gallu siarad Cymraeg	0.6%
Dim sgiliau yn y Gymraeg	80.1%

Yn ôl Cyfrifiad 2021, cafodd dros hanner poblogaeth Wrecsam eu geni yng Nghymru (67.9%). Mae 14.5% o bobl Wrecsam yn gallu siarad, darllen neu ysgrifennu Cymraeg. Mae'r gallu i siarad, darllen ac ysgrifennu Cymraeg ar ei uchaf yn ward wledig Rhosllannerchrugog a De Johnstown (23.1%) ac mae ar ei isaf yn ward wledig Bangor Is-coed, Owrtyn a Llannerch Banna (9.4%). Mae 12.2% o boblogaeth Wrecsam yn gallu siarad Cymraeg o'i gymharu â chyfartaledd Cymru o 17.8%.

Polisi WL1: Y Gymraeg ac Adeiledd Cymdeithasol a Diwylliannol Cymunedau

O fewn yr Ardaloedd Sensitif o ran y Gymraeg a nodir ar y Map Cynigion (cymunedau Ceiriog Uchaf, Coed-poeth, Glyntraean, Llansantffraid Glyn Ceiriog, Mwynglawdd, Pen-y-cae a Rhosllannerchrugog), bydd y datblygiadau ar hap canlynol yn destun Asesiad o'r Effaith ar y Gymraeg gan Gyngor Bwrdeistref Sirol Wrecsam. Pan fydd yr Asesiad o'r Effaith yn dangos y gallai'r datblygiad gael effaith niweidiol, rhaid i'r cynigion gael eu hategu gan Gynllun Gweithredu'r Gymraeg sy'n nodi'r mesurau sydd i'w cymryd i ddiogelu, hybu a gwella'r Gymraeg a'i diwylliant:

1. Pob cais preswyl am 5 uned neu fwy yng nghymunedau Dyffryn Ceiriog (Ceiriog Uchaf, Glyntraean, Llansantffraid Glyn Ceiriog) a chymuned Mwynglawdd;
2. Pob cais preswyl am 15 neu fwy o unedau mewn mannau eraill yn yr Ardaloedd sy'n Sensitif o ran y Gymraeg.

Bydd gweithredu unrhyw fesurau a nodir yn y Cynllun Gweithredu yn cael eu diogelu naill ai drwy amodau cynllunio neu, lle bo angen, drwy rwymedigaethau cynllunio.

Effeithiau a Mesurau Lliniaru

Mae'r effeithiau posibl canlynol wedi cael eu nodi mewn perthynas â'r cynnig hwn:

Effaith Bosibl	Negyddol/Cadarnhaol	Mesur Lliniaru	Sylw / Effaith ar Amcan y Cynllun Strategol Cymraeg mewn Addysg
-----------------------	----------------------------	-----------------------	--

<p>Mae defnyddwyr gwasanaeth sy'n siarad Cymraeg yn derbyn gwasanaethau i'r un safon â'r rhai sy'n defnyddio gwasanaethau drwy gyfrwng y Saesneg.</p>	<p>Cadarnhaol/Negyddol</p>	<p>Mae'r cynnig hwn yn cysylltu ag amcan 6 y Cynllun Strategol Cymraeg mewn Addysg:</p> <p><i>Cynnydd yn narpariaeth addysg cyfrwng Cymraeg i ddisgyblion ag anghenion dysgu ychwanegol (ADY) (yn unol â'r dyletswyddau a osodir gan Ddeddf Anghenion Dysgu Ychwanegol a'r Tribiwnlys Addysg (Cymru) 2018.</i></p> <p>Mae Ysgol Cae'r Gwenyn wedi derbyn sylwadau cadarnhaol gan Estyn yn ei 3 arolygiad diwethaf mewn perthynas â'r defnydd o'r Gymraeg a diwylliant Cymru yn yr ysgol.</p> <p>Mae pob disgybl yn cael ei asesu ac, os canfyddir bod angen, cymerir camau rhesymol i sicrhau bod disgyblion yn gallu cael mynediad at eu haddysg drwy gyfrwng y Gymraeg. Mae bron pob disgybl yn ddi-eiriau pan fyddant yn dechrau yn yr ysgol. Mae'r staff yn defnyddio arwyddion Makaton gan ddefnyddio geiriau Cymraeg a geiriau Saesneg i gefnogi sgiliau cyfathrebu'r plant.</p>	<p>Cysylltu ag amcan 6 y Cynllun Strategol Cymraeg mewn Addysg</p>
---	----------------------------	--	--

Effaith Bosibl	Negyddol/Cadarnhaol	Mesur Lliniaru	Sylw / Effaith ar Amcan y Cynllun Strategol Cymraeg mewn Addysg
		<p>Mae'r awdurdod lleol yn cydnabod yr angen i fynd i'r afael â diffygion mewn darpariaeth ADY cyfrwng Cymraeg a bydd yn parhau i gymryd camau rhesymol i sicrhau bod disgyblion yn gallu cael mynediad at addysg arbennig drwy gyfrwng y Gymraeg.</p> <p>Ar hyn o bryd mae'r awdurdod lleol yn adolygu ei ddarpariaeth ag adnoddau ar draws ysgolion. Fel rhan o'r adolygiad hwn, mae'r awdurdod yn bwriadu cynyddu'r cynnig cyfrwng Cymraeg fel y gellir cefnogi mwy o ddysgwyr ag anghenion penodol yn Wrecsam.</p>	

<p>Gallai fod angen mwy o staff addysgu sy'n siarad Cymraeg yn Wrecsam pe bai mwy o ddisgyblion yn dewis llefydd cyfrwng Cymraeg.</p>	<p>Cadarnhaol</p>	<p>Mae'r cynnig hwn yn cysylltu ag amcan 7 y Cynllun Strategol Cymraeg mewn Addysg:</p> <p><i>Cynyddu nifer y staff addysgu sy'n gallu dysgu Cymraeg (fel pwnc) ac addysgu drwy gyfrwng y Gymraeg.</i></p> <p>Ar hyn o bryd mae 2 siaradwr Cymraeg rhugl yn Ysgol Cae'r Gwenyn. Mae rhai o'r Ymarferwyr Addysgu yn eithaf rhugl yn y Gymraeg. Mae gan y rhan fwyaf o staff eirfa Gymraeg sylfaenol ac maent yn defnyddio ysgogiadau iaith i helpu i hybu'r Gymraeg yn yr ystafell ddosbarth. Mae'r holl staff yn awyddus iawn i wella eu sgiliau Cymraeg ac maent yn mynychu sesiynau Cymraeg sgysiol rheolaidd ar ôl ysgol.</p> <p>Nod ymgyrch recriwtio staff yw recriwtio mwy o staff sy'n siarad Cymraeg a sicrhau bod dysgwyr ag ADY yn cael mynediad at addysg cyfrwng Cymraeg.</p> <p>Mae agor ein huned Drochi newydd wedi rhoi cyfle i ddefnyddio'r ddarpariaeth drochi i wella sgiliau staff. Mae staff yn manteisio ar raglenni hyfforddi 'magu hyder' yn ein prif uned caffael iaith yn Ysgol Min y Ddol. Bwriadwn ddefnyddio'r uned Drochi</p>	<p>Cysylltu ag amcan 7 y Cynllun Strategol Cymraeg mewn Addysg</p>
---	-------------------	---	--

		<p>newydd yn Ysgol Morgan Llwyd i ehangu'r ddarpariaeth hon a gwella sgiliau athrawon cyfrwng Saesneg er mwyn meithrin eu hyder a'u hysbrydoli i drosglwyddo eu brwdfrydedd i'r dysgwyr, gan felly gyfrannu at ddiddordeb yn yr iaith a throsglwyddo i'r Cyfrwng Cymraeg o bosibl.</p> <p>Fel canolfan i gynnal gweithdai Addysgu ar gyfer staff yr ysgol a / neu athrawon o ysgolion eraill a / neu rieni ein disgyblion, mae gan ddarpariaeth Trochi y cyfle i gael effaith uniongyrchol ar nod craidd Cynllun Strategol Cymraeg mewn Addysg... "Gwella'r ddarpariaeth mewn ysgolion cyfrwng Saesneg er mwyn codi safonau'r Gymraeg yn sylweddol a hybu dwyieithrwydd". Bydd hefyd yn cynnig cyfle i athrawon o ysgolion eraill gael eu cefnogi yn eu defnydd o'r Gymraeg ac mae'n cefnogi deilliant ehangach y Cynllun "...Cynyddu nifer y staff addysgu sy'n gallu dysgu Cymraeg (fel pwnc) ac addysgu drwy gyfrwng y Gymraeg".</p> <p>Cwrs CAMAU ar gael i bob ymarferydd blynyddoedd cynnar. Cwrs am ddim yw hwn i ddysgu Cymraeg, wedi'i gynllunio ar gyfer staff Cylchoedd Meithrin, meithrinfeydd dydd a gwarchodwyr</p>	
--	--	---	--

Effaith Bosibl	Negyddol/Cadarnhaol	Mesur Lliniaru	Sylw / Effaith ar Amcan y Cynllun Strategol Cymraeg mewn Addysg
		<p>plant. Mae hwn yn gwrs hunan-astudio ar-lein ar lefel Mynediad (felly mae'n addas i ddechreuwy'r rhai sydd wedi mynychu Cyrsiau Blasau).</p> <p>Mae cyrsiau sabothol ar gael i staff addysgu a chefnogi di-Gymraeg. Mae staff addysgu a chefnogi o bob rhan o Wreccsam yn manteisio ar y cyfle hwn ar gyfer datblygiad proffesiynol bob blwyddyn.</p>	

Datganiad y Pennaeth – Sut rydym yn hyrwyddo'r Gymraeg yn Ysgol Cae'r Gwenyn

Mae'r Gymraeg o'r pwysigrwydd mwyaf i ni yma yn Ysgol Cae'r Gwenyn. Ymgorfforir y Gymraeg ym mywydau beunyddiol ein plant ac fe'i hystyrir yn rhan hanfodol o'u diwylliant a'u treftadaeth. Rydym yn ymdrechu i hybu a datblygu'r Gymraeg o fewn yr ysgol a gyda holl aelodau cymuned yr ysgol.

Ailenwyd yr ysgol yn Ysgol Cae'r Gwenyn yn rhannol i adlewyrchu'r ffaith ein bod yn ysgol yng Nghymru ac i ddathlu ein balchder yn y Gymraeg. Pan gafodd yr ysgol ei hailfodelu yn 2012 ac eto yn 2021, fe wnaethom sicrhau bod arwyddion mewnol ac allanol naill ai yn Gymraeg yn unig neu'n ddwyieithog, gyda'r Gymraeg yn ymddangos yn gyntaf. Enw'r tri dosbarth yn yr ysgol yw Dosbarth Gwyddfifid, Dosbarth Grug a Dosbarth Lafant. Mae posteri a chapsiynau o amgylch yr ysgol yn Gymraeg ac mae mapiau o Gymru a baner Cymru yn cael eu harddangos yn y cynteddau a'r coridorau. Mae arddangosfeydd yn yr ystafell ddosbarth ac ati wedi'u labelu'n ddwyieithog. Enw'r ddôl o flodau gwyllt yw'r Llwybr Gwenyn. Pan wnaethom ddathlu agor ein hestyniad yn 2021, fe wnaethom wahodd Iolo Williams, y naturiaethwr a'r cyflwynydd Cymraeg i agor yr estyniad newydd i'n cyfleusterau yn swyddogol.

Yn yr ysgol, mae gennym amrywiaeth o lyfrau ac adnoddau Cymraeg a ddefnyddir i hybu a dathlu'r Gymraeg. Rydym hefyd yn cynnig cymorth i helpu ein rhieni / gofalwyr i ddysgu Cymraeg ac yn anfon taflenni geirfa Cymraeg adref atynt yn rheolaidd.

Rydym yn sicrhau ein bod bob amser yn defnyddio'r Gymraeg i gyfarch y plant, dweud gweddïau yn ystod amser byrbryd a chanu caneuon Cymraeg. Mae plant yn cael cyfle i wrando a dawnsio i gerddoriaeth Gymraeg, yn draddodiadol a chyfoes, cymryd rhan mewn Dawnsio Gwerin syml, gwylio clipiau a rhaglenni Cymraeg a gwrando ar straeon Cymraeg yn cael eu darllen iddynt. Mae'r staff yn defnyddio arwyddion Makaton gan ddefnyddio geiriau Cymraeg a Saesneg i gefnogi sgiliau cyfathrebu'r plant.

Yn Ysgol Cae'r Gwenyn rydym bob amser yn dathlu Dydd Gŵyl Dewi a Dydd Miwsig Cymru ac yn sicrhau bod ffotograffau a chlipiau fideo yn cael eu rhoi ar Instagram er mwyn i'n rhieni a chymuned ehangach yr ysgol eu dathlu. Rydym yn cynnal Eisteddfod bob blwyddyn ac yn dathlu digwyddiadau arbennig fel gemau rygbi a phêl-droed Cymru gyda'n gilydd fel ysgol.

Rydw i'n siarad Cymraeg, ac un o'n hathrawon dosbarth. Mae rhai o'n Hymarferwyr Addysgu yn eithaf rhugl yn y Gymraeg. Mae gan y rhan fwyaf o staff eirfa Gymraeg sylfaenol ac maent yn defnyddio ysgogiadau iaith i helpu i hybu'r Gymraeg yn yr ystafell ddosbarth. Mae'r holl staff yn awyddus iawn i wella eu sgiliau Cymraeg ac maent yn mynychu sesiynau Cymraeg sgysiol rheolaidd ar ôl ysgol.

Mae tri Arolygiad diwethaf Estyn wedi tynnu sylw at y Gymraeg fel cryfder yn yr ysgol.

Arolygiad Estyn 2009

'Mae sgiliau dwyieithog plant yn cael eu hyrwyddo'n eithriadol o dda ac maent yn nodwedd ragorol o'r ysgol. Mae'r ysgol yn sicrhau bod plant yn datblygu dealltwriaeth dda o'u treftadaeth ddiwylliannol drwy straeon Cymraeg traddodiadol. Mae'r staff yn gwneud ymdrech eithriadol i ddefnyddio'r Gymraeg yn achlysurol bob amser.'

Arolygiad Estyn 2015

'Mae'r ysgol yn darparu cyfleoedd da i'r plant gael dealltwriaeth gadarn o'r Gymraeg. Mae'n hyrwyddo eu gwybodaeth a'u dealltwriaeth o'u treftadaeth yn dda. Mae proffil uchel yn cael ei roi i ddatblygu sgiliau llafaredd Cymraeg plant.'

Arolygiad Estyn Mehefin 2023

'Mae'r staff yn defnyddio'r Gymraeg yn rheolaidd ac yn effeithiol yn ystod gweithgareddau, gan ddefnyddio geirfa syml y mae'r rhan fwyaf o ddisgyblion yn ei deall yn hyderus. Er enghraifft, maen nhw'n defnyddio cyfarwyddiadau syml, fel gofyn i'r disgyblion ddod draw i'w gweld, yn Gymraeg.'

Mae hyn yn dangos ein hagwedd gadarnhaol a hirsefydlog at hybu a datblygu'r Gymraeg yma yn Ysgol Cae'r Gwenyn.

Mrs. Hughes

Pennaeth / Headteacher

Casgliad a Chrynodeb

Mae'r awdurdod lleol yn cydnabod bod mwy o waith i'w wneud i fynd ati i hyrwyddo addysg cyfrwng Cymraeg, mynd i'r afael â diffygion yn y ddarpariaeth ADY cyfrwng Cymraeg a gwella cymhwysedd staff. Rydym yn hyderus y bydd ein gwaith ar yr amcanion hyn yn y Cynllun Strategol Cymraeg mewn Addysg, strategaeth recriwtio staff a'r adolygiad ADY strategol ehangach, yn lleihau ac yn lliniaru unrhyw effeithiau a allai ddeillio o'r cynnig wrth i ni barhau i hyrwyddo a chodi proffil addysg cyfrwng Cymraeg.