



# STRATEGAETH TGCH A DIGIDOL 2024-2027

# CYNNWYS

---

Rhagair	3	Cynhwysiant Digidol	15
Rhagair gan y Prif Weithredwr	4	Dylunio Gwasanaethau Digidol	16
Crynodeb Gweithredol	5	Sut Rydyn ni'n Gweithio – Cyngor Digidol	17
Cymhellwyr Newid	7	Newid Gyda'n Gilydd	18
Ble rydym arni yn awr?	8	Cyfathrebu Digidol	19
Gweledigaeth	10	Dadansoddeg Ddigidol	20
Amcanion	11	Fframwaith TGCh	21
Cwsmeriaid a'r Gymuned: Bwrdeistref Sirol Ddigidol	12	Mesur Llwyddiant	22
Cydweithio ar draws ein Cymunedau	14		

## RHAGAIR

---

Rhan bwysig o'm rôl i fel Aelod Arweiniol yw gweithio gyda thimau TGCh a Digidol y Cyngor er mwyn sicrhau effeithlonrwydd a chadernid. Felly rwy'n falch bod y ddogfen hon yn adeiladu ar lwyddiannau Strategaeth TGCh a Digidol 2020-23.

Mae'r strategaeth hon wedi'i rhoi at ei gilydd yn dilyn adborth gan gwsmeriaid, staff, sefydliadau partner, Archwilio Cymru a Chymdeithas Llywodraeth Leol Cymru. Mae'n rhoi defnyddwyr wrth wraidd popeth a wnawn ac mae'n canolbwyntio ar sicrhau profiad wedi'i symleiddio ac sydd felly'n fwy effeithlon o ran amser i ddefnyddwyr.

Mae effeithlonrwydd trwy dechnoleg ddigidol yn rhan allweddol o fynd i'r afael â'r heriau presennol y mae Cyngor Wrecsam yn eu hwynebu hefyd, fel y galw cynyddol am wasanaethau, cyfyngiadau ariannol a diffyg adnoddau.

Mae tua 80% o gwsmeriaid yn defnyddio ein platfform digidol hunanwasanaeth, ond rydym yn gwybod bod cynyddu ein canolbwynt digidol yn achosi pryder i rai ohonoch chi o ran gallu cael mynediad at wasanaethau ar-lein, a dyma pam mae cynhwysiant digidol yn elfen hanfodol o'r strategaeth hon hefyd.

Mae hon yn strategaeth bwysig sy'n effeithio ar bob preswlydd, a hoffwn ddiolch i bawb a fu'n rhan o'r gwaith o'i rhoi at ei gilydd.



**Y CYNGHORYDD  
BEVERLEY PARRY-JONES,  
AELOD ARWEINIOL  
GWASANAETHAU CORFFORAETHOL**

## RHAGAIR GAN Y PRIF WEITHREDWR

---

Mae Wrecsam yn cael ei chydabod ymysg llywodraeth leol am ei defnydd o dechnegau marchnata digidol, gan gynnwys blogio, cynnwys sy'n canolbwyntio ar gwsmeriaid, defnyddio prosesau dadansoddi a dull o gyfathrebu â phreswylwyr sy'n canolbwyntio ar 'drosi'.

Yr ymrwymiad hwn i sicrhau bod gwybodaeth ar gael yn rhwydd i breswylwyr mewn ffyrdd newydd ac effeithlon sy'n golygu ein bod yn sefyll allan. Rydym wedi sicrhau bod yr holl wybodaeth mewn fformatau agored a hygyrch hefyd er mwyn goresgyn unrhyw rwystrau o ran hygyrchedd i bobl ag anableddau, yn ogystal â sicrhau bod modd i breswylwyr gael mynediad at yr holl wybodaeth yn Gymraeg neu Saesneg.

Mae hyn i gyd yn gynydd gwych a chadarnhaol, ond bydd y strategaeth hon yn annog gwelliant

pellach hefyd. Felly mae pum maes sy'n ffurfio themâu allweddol yn y strategaeth hon:

- Cynhwysiant digidol a sgiliau
- Seiberddiogelwch
- Dadansoddi data
- Deallusrwydd artiffisial
- Datblygu dinas ddeallus

Un maes rydym eisoes wedi bod yn canolbwyntio arno yw datblygu dinas ddeallus, a fydd yn cael effaith gadarnhaol ar bob rhan o'r Awdurdod Lleol. Bydd yn ein galluogi i lunio darlun amser real o'n dinas gan gynnwys nifer yr ymwelwyr, ansawdd aer, parcio a thraffig, a fydd yn ein helpu i wneud penderfyniadau deallus wrth symud ymlaen o ran rheoli canol y ddinas, a denu a chynnal digwyddiadau chwaraeon a diwylliannol mawr.



**IAN BANCROFT**  
**PRIF WEITHREDWR**

## CRYNODEB GWEITHREDOL

---

Mae'r dirwedd ddigidol yn datblygu'n gyflym, gan drawsnewid y ffordd yr ydym ni'n byw, gweithio a rhyngweithio â'n hamgylchedd. Fel Awdurdod Lleol yng Nghymru, rydym yn cydnabod pwysigrwydd croesawu technoleg ddigidol er mwyn gwella bywydau ein preswylwyr, gwella darpariaeth gwasanaeth a meithrin twf economaidd.

Gan adeiladu ar lwyddiant ein Strategaeth TGCh a Digidol 2020-23 ddechreuol, mae'r strategaeth hon wedi'i hadnewyddu yn amlinellu ein gweledigaeth a'n hamcanion strategol ar gyfer defnyddio pŵer technoleg dros y dair blynedd nesaf, 2024-27. Mae'n nodi pum thema allweddol a fydd yn datblygu dros y cyfnod hwn:

- Cynhwysiant Digidol a Sgiliau
- Seiberddiogelwch
- Dadansoddi Data
- Deallusrwydd Artiffisial
- Datblygu dinas ddeallus

Bydd y Strategaeth TGCh a Digidol yn tanategu pob rhan o Gynllun y Cyngor 2023-28 newydd wrth i ni barhau i 'ddatblygu Cyngor digidol sy'n ein galluogi i foderneiddio'r ffordd yr ydym

ni'n gweithio ac yn ymgysylltu â'n cwsmeriaid'. Bydd y ddogfen hon yn manylu ar y cyfeiriad a chynlluniau strategol lefel uchel ar gyfer ystod lawn darpariaeth y Gwasanaeth Technoleg Gwybodaeth a Chyfathrebu (TGCh) a Digidol ar gyfer 2024-2027.

Mae'r newid o ran arferion gweithio yn sgil y pandemig wedi creu amgylchedd sydd â gweithio hyblyg wrth ei wraidd. Mae hyn wedi'i adlewyrchu yn y gwaith a wnaed i foderneiddio adeiladau swyddfa i greu lle modern a bywiog, wedi'i gefnogi gan y dechnoleg i alluogi hyn. Mae ymddygiad newidiol gan gwsmeriaid a'r disgwyliad i allu cael mynediad at wasanaethau'r Cyngor ar adeg sy'n gyfleus i'r unigolyn wedi arwain at nifer uchel iawn o bobl yn defnyddio gwasanaethau ar-lein dros y tair blynedd diwethaf hefyd.



Mae ein gweledigaeth wedi'i hadnewyddu ar gyfer dyfodol digidol wedi'i llywio gan nifer o adolygiadau allanol, gan gynnwys hunanasesiad digidol gan Gymdeithas Llywodraeth Leol Cymru (CLILC), adolygiad digidol gan Archwilio Cymru a data barn cwsmeriaid a gasglwyd mewn amrywiaeth o ffyrdd.

Nod yr amcanion sydd yn y strategaeth hon yw datblygu'r ffordd yr ydym yn gweithio ymhellach, a'r adnoddau sydd ar gael i barhau i adeiladu ar gynnydd sydd wedi'i wneud hyd yma a datblygu Cyngor Bwrdeistref Sirol Wrecsam fel awdurdod Digidol yn Gyntaf go iawn. Ar lefel ranbarthol, mae'r strategaeth hon yn allweddol i ffurfio prosiectau sy'n cefnogi Llywodraeth Cymru a CLILC i gyflawni eu hamcanion am wasanaeth digidol cenedlaethol ar draws Cymru.

Mae cysylltedd digidol gwell wedi'i nodi fel y ffactor pwysicaf yn nhrawsnewidiad economaidd a chymdeithasol parhaus gogledd Cymru. Mae gan Fwrdd Uchelgais Economaidd Gogledd Cymru brosiect i gynorthwyo i ddatblygu cysylltedd digidol er mwyn cyd-fynd â'r trawsnewidiad hwn hyd at 2030 a thu hwnt. Mae'r strategaeth a ddatblygwyd gan y Bwrdd Uchelgais Economaidd yn cefnogi'r Weledigaeth Dwf ar gyfer Economi Gogledd Cymru, gyda datblygiadau wedi'u hariannu trwy Gynnig Twf Gogledd Cymru a ffynonellau eraill o gyllid.



## CYMHELLWYR NEWID

---

Mae'r pwysau ariannol sy'n wynebu nifer o Awdurdodau Lleol yng Nghymru bellach yn darparu amgylchedd heriol a cheisir arbedion effeithlonrwydd ar draws pob adran. Nod y strategaeth hon yw cefnogi adrannau i symleiddio prosesau a darparu'r datrysiadau technegol i'w galluogi i gyflawni'r arbedion hyn. Mae'r pandemig a'r argyfwng costau byw wedi creu effaith barhaus ar bobl y mae angen ein gwasanaethau arnynt. Mae galw am gefnogaeth yn cynyddu ar draws meysydd fel Tai, Gofal Cymdeithasol a Chyllid.

Mae disgwyliadau cwsmeriaid yn newid drwy'r amser ac mae preswylwyr bellach yn disgwyl cael yr un fath o brofiad gan Gynghorau ag y maent yn ei gael gan eu banc neu fasnachwyr ar-lein. Bydd y genhedlaeth nesaf o gwsmeriaid yn disgwyl gallu cysylltu â ni ar-lein a byddant yn annhebygol o ystyried ffonio neu alw heibio i dderbynfa yn swyddfa'r Cyngor. Mae ymateb buan, mynediad 24 awr y dydd, 7 diwrnod yr wythnos a diweddariadau rheolaidd wedi dod yn rhywbeth a ddisgwylir. Mae tua 80% o gwsmeriaid yn defnyddio ein platfform digidol hunanwasanaeth bellach i gael mynediad at wasanaethau'r Cyngor. Mae hyn yn ein galluogi i ddefnyddio adnoddau eraill i helpu i gefnogi pobl nad ydynt yn gallu cael mynediad i'r rhyngrwyd.

Mae technoleg yn newid yn gyflym ac wrth i Ddeallusrwydd Artiffisial a Dadansoddi Data ddod yn adnoddau prif ffrwd, mae'n bwysig ein bod ni'n gallu defnyddio'r dechnoleg hon yn unol â phrosesau moesegol yr Awdurdod i fod o fudd i gwsmeriaid, Aelodau Etholedig a swyddogion fel ei gilydd.

Er mwyn cefnogi cynlluniau ein Cyngor i ddatgarboneiddio, mae angen i ni groesawu cyfleoedd i weithio mewn modd hyblyg, cael gwared ar ein prosesau papur traddodiadol a datblygu Dinas Ddeallus sy'n defnyddio technoleg sy'n ein galluogi i fod yn fwy effeithlon.

## BLE RYDYM ARNI YN AWR?

---

### FyWrecsam FyNghyfrif

Dim oedi. Ar lein amdani.

Cwsmeriaid sydd wedi cofrestru ar gyfer FyNghyfrif

**Diwedd 19/20 - 49,507**

**Diwedd 22/23 - 72,277**

Canran o ymholiadau a wnaed trwy'r cyfleuster hunanwasanaeth yn hytrach na dros y ffôn:

**Diwedd 19/20 - 66%**

**Diwedd 22/23 - 73%**

Mae angen dull cyfannol ar gyfer popeth a wnawn er mwyn darparu'r strategaeth hon i sicrhau bod y dewis digidol ar gael i gwsmeriaid, boed hynny'n uniongyrchol neu trwy sicrhau bod y dewis hwn ar gael yn ein cymunedau. Bydd angen gweithlu â'r sgiliau i gyflawni eu swyddi mewn byd digidol ar gyfer hyn, ac arweinwyr sy'n deall y byd digidol, ei potensial a'r buddion i ddefnyddwyr a'r Awdurdod cyfan. Mae prosiectau ail-ddylunio digidol yn arwain at drawsnewid busnes ystyrion ar draws pob adran sy'n galluogi swyddogion i weithio'n fwy effeithlon, gyda thechnoleg fodern i gyfathrebu a darparu gwasanaethau.

Mae gwaith datblygu'r plattform cwsmeriaid digidol corfforaethol a natur ymarferol darpariaeth FyNghyfrif yn parhau. Mae mwy na 170 o brosesau ar gael i gwsmeriaid ar-

lein bellach, sy'n cwmpasu amrywiaeth eang o geisiadau gwasanaeth. Mae adborth gan gwsmeriaid ar gyfer blwyddyn 2023/24 yn dweud wrthym bod 95% o gwsmeriaid sy'n defnyddio gwasanaethau ar-lein yn teimlo bod y broses yn un hawdd.

Gyda datblygiad cynyddol ffyrdd digidol o weithio, mae'n hanfodol nodi'r aelodau hynny o'r gymuned sy'n profi anawsterau wrth gael mynediad at wasanaethau ar-lein. Mae diffyg sgiliau digidol sylfaenol neu dlodi digidol, methu fforddio offer neu gostau data, wedi'i gydnabod fel pryder cenedlaethol.

Gyda hyn mewn cof, mae'n allweddol i lwyddiant Strategaeth TGCh a Digidol 2024-2027 fod y Cyngor yn dilyn dull cydweithredol o ran y broblem hon, gan weithio gyda phartneriaid i nodi mentrau sy'n gallu cefnogi mynediad



digidol i bawb. Nid yn unig y bydd y sgiliau a ddatblygwyd yn helpu'r bobl sydd angen defnyddio gwasanaethau'r Cyngor, ond bydd yn eu helpu i gael mynediad at lawer o sefydliadau hanfodol eraill.

Mae TGCh yn darparu'r isadeiledd i'r rhaglenni newid busnes hyn ddatblygu. Mae'n parhau i gryfhau ei safle o ran seiberddiogelwch a moderneiddio arferion a phrosesau yn unol â safonau'r diwydiant gan sicrhau bod cymwysiadau a data'n cael eu cadw ar systemau diogel sy'n cael eu cefnogi.

Mae'n hanfodol monitro gorwel llwybr y diwydiant TGCh a Digidol er mwyn cynnal dealltwriaeth gynhwysfawr o dueddiadau a datblygiadau technegol. Mae'r dull rhagweithiol hwn yn ein galluogi i ddylanwadu ar dechnoleg sy'n dod i'r amlwg a'i defnyddio i ddarganfod dulliau newydd ac arloesol o ddarparu gwasanaethau sydd wedi'u halinio â'n cyfeiriad strategol.

Mae mentrau Dinasoedd Deallus wedi'u gweithredu'n ddiweddar hefyd gyda monitorau nifer yr ymwelwyr ac ansawdd aer wedi'u defnyddio ar draws canol y ddinas a chaiff y rhain eu datblygu ymhellach yn ystod cyfnod y Strategaeth hon.



## GWELLEDIGAETH

---

Ein huchelgais ddigidol yw ail-ddychmygu darpariaeth gwasanaeth a fydd yn bodloni anghenion a heriau ein cymunedau yn y dyfodol a chefnogi'r Cyngor i weithio'n effeithiol ac mewn ffyrdd arloesol.

### SUT MAE'R CYFAN YN FFITIO Â'I GILYDD

#### DARPARU:

Gwasanaethau lle mae cwsmeriaid yn dewis yr opsiwn digidol. Galluogi staff, cwsmeriaid a'r gymuned ehangach i ddefnyddio technolegau newydd i'w cefnogi nhw i weithio a byw yn Wrecsam

#### DIWYLLIANT:

Digidol yn gyntaf, gweithlu sydd â sgiliau a thechnoleg i fynd i'r afael ag anghenion sy'n newid, strwythurau sy'n annog arloesi a chydweithio, cyd-ddylunio

#### CADARN:

Datblygu isadeiledd cadarn sy'n gallu bodloni unrhyw heriau neu gyfleoedd yn y dyfodol. Pob dim o dechnoleg newydd, cyllidebau llai neu bandemig byd-eang

#### SYMLEIDDIO:

Prosesau mewnol i sicrhau effeithlonrwydd ar bob cyfle

#### CYFLAWNI:

Gwasanaeth modern sy'n addas at y dyfodol i'n cwsmeriaid a'n cymunedau - datblygu gwasanaethau digidol arloesol sy'n canolbwyntio ar ddefnyddwyr ac yn gwella'r siwrnai i gwsmeriaid



## AMCANION

---

Bydd amcanion Strategaeth TGCh a Digidol 2024-27 yn tanategu pob rhan o Gynllun y Cyngor 2023-28 gan ganolbwyntio'n benodol ar ddwy o'r prif flaenoriaethau:

- Sicrhau Lle Teg a Diogel
- Cynnal Gweithlu Tra Medrus a Brwdfrydig sy'n canolbwyntio ar Ddarparu Gwasanaethau



## CWSMERIAID A'R GYMUNED: BWRDEISTREF SIROL DDIGIDOL

---

Bydd timau'r Economi a Chynllunio yn annog menter Dinas 'Ddeallus' Ddigidol a fydd yn gweld Wrecsam yn croesawu'r dull Dinasoedd Deallus o greu canol dinas digidol wedi'i gysylltu'n well, gyda dull a gaiff ei lywio gan ddata o drin rheolaeth a chymorth busnes. Mae angen buddsoddiad hirdymor mewn isadeiledd digidol, a fydd yn helpu i gynyddu enw da fel dinas fodern, a hefyd mae astudiaethau diweddar wedi'i nodi'r angen am ragor o dechnoleg, rhannu data a dadansoddeg ac isadeiledd digidol sy'n hwyluso digwyddiadau diwylliannol a gweithgareddau mawr i gefnogi uchelgeisiau Wrecsam i ennill statws Dinas Diwylliant 2029.

Mae'r Cyngor wedi buddsoddi mewn adeiladu rhwydwaith deallus a chynhwysfawr i gofnodi nifer yr ymwelwyr a rhwydwaith 'Rhyngrwyd Pethau' yng nghanol y ddinas. Mae'r rhwydwaith hwn yn galluogi Wrecsam i fabwysiadu dull a gaiff ei lywio gan ddata o ran rheoli canol y ddinas a denu a chynnal digwyddiadau diwylliannol a chwaraeon mawr. Ynghyd ag amrywiaeth o fuddion eraill sy'n gysylltiedig â pherfformiad busnes, datgarboneiddio a chludiant. Mae'r Cyngor eisoes wedi gosod pwyntiau mynediad sy'n ffurfio rhwydwaith deallus o nifer yr ymwelwyr a chaiff unedau ychwanegol eu gosod eleni.

### **RHYNGRWD PETHAU**

Platfform lle caiff data ei anfon dros y rhwydwaith trwy gyfrwng tonnau radio yw Rhyngrwyd Pethau, fel signal teledu analog. Fel arfer, mae'r synhwyrdd yn storio'r data a'i anfon i'r derbynnydd porth ar gyfnodau wedi'u hamseru, h.y. bob 15 munud. Gan mai symiau bach o bŵer sydd eu hangen ar gyfer y dull hwn fel arfer, mae disgwyliad oes batri'r synhwyrdd tua 10 mlynedd, sy'n golygu y gall hyn fod yn gost-ffeithiol iawn. Mae llawer o Gynghorau'r DU yn buddsoddi yn y dechnoleg hon bellach, oherwydd bernir ei bod yn risg isel a gall y canlyniadau fod yn sylweddol.



Ar hyn o bryd, mae'r canlynol yn y cynllun peilot:

### **SYNWRYDDION ANSAWDD AER AWYR AGORED**

Pan fyddant wedi'u osod, gall y synwryddion hyn fonitro tymheredd a lefelau CO2.

### **SYNWRYDDION NIFER YMWELWYR DAN DO**

Gall mesur nifer o ymwelwyr helpu perchennog busnes i gynllunio gweithgaredd fel amserlennu yn seiliedig ar ddata'r gorffennol a nodi sut mae digwyddiadau gwahanol yn effeithio ar fasnach. Gyda'r awdurdod lleol yn cefnogi'r cynllun hwn, gallwn weld beth sy'n gweithio mewn gwirionedd i Wrecsam o ran pa fathau o ddigwyddiadau sy'n cael eu cynnal. Synwryddion traffig – Mae'n bosib cyfri nifer y cerbydau sy'n dod i mewn i ganol y ddinas trwy ddefnyddio synwryddion traffig. Gellir defnyddio'r data hwn i hyrwyddo teithio llesol, helpu i reoli gwaith cynnal a chadw ffyrdd a cheisiadau cynllunio hyd yn oed.

### **SYNWRYDDION LLEITHDER PRIDD**

I hyrwyddo twf isadeiledd gwyrdd yng nghanol y ddinas mae'n bosibl gosod synwryddion lleithder pridd, mae'r rhain yn cefnogi twf trwy nodi pryd mae planhigion angen dŵr. Mae hyn hefyd yn arbed amser a dŵr trwy fonitro'r lefelau ymlaen llaw.

### **SYNWRYDDION PARCIO**

mae 20 synwrydd wedi'u gosod ym mhedwar o feysydd parcio'r Awdurdod Lleol er mwyn deall yr amser y bydd cerbydau'n aros yno a nifer y cerbydau sy'n parcio mewn mannau parcio. Gellir cysylltu'r rhain gydag ap parcio er mwyn dangos i ymwelwyr sawl lle gwag sydd ym mhob maes parcio, a fyddai'n ddefnyddiol i gefnogi profiad yr ymwelydd.

Mae'r cwmpas ar gyfer Dinas Ddeallus yn ddiddiwedd a gall gael effaith gadarnhaol ar bob ardal o'r Awdurdod Lleol, gan wneud arbedion effeithlonrwydd a deall ymddygiad ein dinas.

Mae hyn yn rhoi cyfle i ni wneud penderfyniadau deallus yn y dyfodol. Dylid defnyddio'r data hwn yn unol â Deddf Diogelu Data 2018 i ddangos effaith ymyriadau, buddsoddiadau a chynlluniau adfywio. Er enghraifft, effaith digwyddiad unigol neu ymgyrch farchnata ar nifer yr ymwelwyr, buddsoddiadau fel Amgueddfa Bêl-droed Cymru neu gau ffyrdd ar pa mor brysur yw gwahanol rannau o ganol y ddinas. Bydd Swyddog Dinas Ddeallus y Cyngor yn arwain dull 'beth mae'r data'n ei ddweud' o ran dosbarthu data i sicrhau bod gan fudd-ddeiliaid a sefydliadau'r ddadansoddeg i helpu i ddylunio a chynllunio mentrau canol y ddinas.

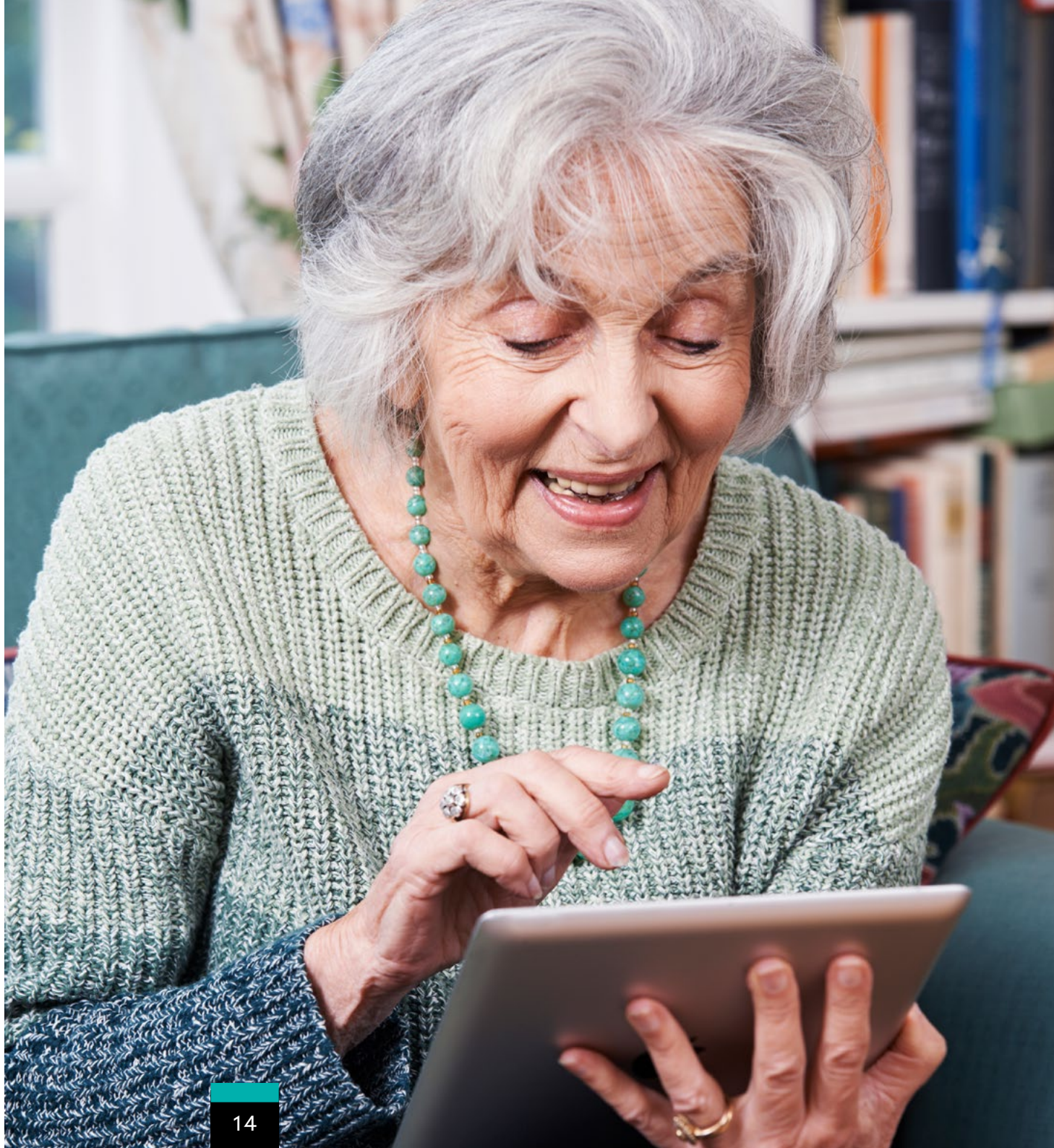


## CYDWEITHIO AR DRAWS EIN CYMUNEDAU

---

Gall technoleg ddigidol hefyd ddatblygu capasiti cymunedol a galluogi grwpiau i'w cynnal eu hunain. Bydd helpu grwpiau i godi arian trwy blatfformau digidol a rhoi'r sgiliau iddynt redeg ymgyrchoedd cyfryngau cymdeithasol i hyrwyddo mentrau yn lleihau'r ddibyniaeth ar y pwrs cyhoeddus ac yn galluogi cymunedau i arwain ar wella a siapio'r lleoedd maent yn byw ynddynt.

Trwy ymgynghori ac ymgysylltu'n rheolaidd â'n cwsmeriaid, byddwn ni'n sicrhau eu bod nhw'n gweld y manteision o ddefnyddio ein gwasanaethau'n ddigidol. Bydd cynnwys cwsmeriaid wrth ddylunio a phrofi ein platfformau digidol gan ganolbwyntio ar ddefnyddwyr yn cadarnhau eu bod yn diwallu anghenion pobl sy'n eu defnyddio hefyd.



## CYNHWYSIANT DIGIDOL

---

Mae pobl sydd wedi'u hallgáu'n ddigidol yn cynnwys rhai sydd â mynediad cyfyngedig neu ddim mynediad at offer a chysylltedd, rhai nad oes ganddynt y sgiliau, cymhelliant na hyder i fynd ar-lein neu'r fforddiadwyedd i wneud hynny.

Oherwydd y pandemig, cafodd rôl hanfodol technoleg ddigidol a'r angen amdani ei amlygu'n fawr a bu'n rhaid i gymdeithas addasu i'r newid hwn yn gyflym. Daeth siopa a thalu biliau ar-lein, dysgu o bell, gweithio gartref a chymdeithasu'n ddigidol dros y rhyngwrwyd yn rhan o fywyd bob dydd. Llwyddodd pobl i addasu i'r newidiadau hyn yn gyflym ond amlygodd y pandemig y ffaith fod y bwlbch digidol yn broblem fawr yn y DU.

Mae angen i ni adeiladu a chynyddu'r hyn a gyflawnwyd eisoes fel mai'r nod wrth symud ymlaen fydd i bawb fod â mynediad digidol

fforddiadwy a'r sgiliau er mwyn iddynt gael budd o'r hyn y gall technoleg ddigidol ei gynnig.

Mae amrywiaeth o fentrau'n cael eu cynnal yn Galw Wrecsam, yr Hwb Lles, mewn Swyddfeydd Ystâd ac ym maes Gofal Cymdeithasol i gefnogi pobl sydd am fynd ar-lein ond nad yw'r sgiliau angenrheidiol ganddynt o bosibl. Mae ein cwsmeriaid yn croesawu'r gwaith hwn.

Mae ein partneriaeth gyda Cymunedau Digidol Cymru wedi datblygu ymhellach dros y dair blynedd diwethaf. Mae amrywiaeth o hyfforddiant wedi'i ddarparu ar draws nifer o feysydd gwasanaeth. Mae hyn wedi cefnogi swyddogion i ennill sgiliau sydd eu hangen i helpu pobl eraill i gael mynediad i'r rhyngwrwyd. Mae'r Cyngor wedi ffurfio partneriaeth gyda Good Things Foundation hefyd sy'n gweithredu

banc data sy'n caniatáu i gwsmeriaid gael mynediad at ddata am ddim. Mae'r fenter hon yn cael ei darparu yn yr Hwb Lles a Galw Wrecsam.

Mae'r Cyngor wedi llofnodi Siarter Cynhwysiant Digidol Cymru hefyd ac mae'n aelod o Gynghrair Cynhwysiant Digidol Cymru. Mae hyn yn helpu i gryfhau'r mentrau rydym ni'n eu darparu ac mae'n rhoi cynhwysiant digidol yn gadarn wrth wraidd popeth a wnawn.



## DYLUNIO GWASANAETHAU DIGIDOL

---

Dylai'r ffordd rydyn ni'n dylunio ein ffyrdd o weithio ddiwallu anghenion unigolion, busnesau a'n sefydliadau partner. Bydd cael gwared â ffyrdd drud o dalu, bod â mynediad drwy'r dydd bob dydd gyda diweddariadau ar gynnydd wrth adrodd neu wneud cais am wasanaethau ac un wedd i'r cwsmer trwy'r plattform digidol yn ein galluogi i gynnig siwrnai syml a hygyrch i gwsmeriaid, sy'n fwy effeithlon i'r Cyngor hefyd.

Yn hytrach na gorfod defnyddio gwasanaethau digidol, byddai'n well pe bai ein prosesau digidol mor syml nes bod pobl yn dewis defnyddio'r rheiny. Mae cwtagi ar sianeli traddodiadol a chyflwyno rhai digidol aneffeithiol yn eu lle'n unig yn creu galw trwy fethiant, neu gyswllt diangen pan fo'n rhaid i gwsmer gysylltu â ni i egluro neu holi am rhywbeth, ac yn ynysu cwsmeriaid, sy'n ei chael yn anodd cael y

gwasanaethau maent eu hangen. Felly, dylai ein dull o adeiladu ffyrdd newydd o weithio gynnwys ailddylunio prosesau o'u cychwyn i'w diwedd gan ganolbwyntio ar brofiad y defnyddiwr. Trwy greu prosesau syml, costeffeithiol sy'n hawdd eu defnyddio a thynnu gwastraff o'r broses, byddwn yn lleihau'r galw ar ein hadnoddau prin.

Dylai holl wasanaethau a gwybodaeth swyddogol y Cyngor ar-lein roi profiad cyson i'r defnyddiwr, gan rannu un system ddylunio a phatrwm rhyngweithio. Mae gennym un plattform cwsmeriaid digidol sy'n creu rhyngwyneb gyda holl wasanaethau'r Cyngor. Byddwn yn cynnwys cwsmeriaid mewn grwpiau ffocws a sesiynau profi defnyddwyr yn rheolaidd i sicrhau bod ein prosesau newydd yn diwallu eu hanghenion a bod y dechnoleg yn addas at ei diben.

Mae gwefan y Cyngor wedi cael cydnabyddiaeth genedlaethol am sgorio'n uchel o ran hygyrchedd. Mae gwasanaethau digidol y Cyngor yn cael eu hadeiladu gan feddwl am aildefnyddio, fel y bydd ein gwybodaeth a'n gwasanaethau ar gael yn hawdd trwy ddefnyddio peiriannau chwilio a dyfeisiau trydydd parti fel cynorthwywyr llafar a thechnoleg gynorthwyol.

Bydd yr holl gynnwys ar-lein ar gael yn newis iaith y defnyddiwr, Cymraeg neu Saesneg, o'r cychwyn i'r diwedd.

Mae holl wybodaeth y Cyngor mewn fformatau agored a hygyrch yn y lle cyntaf. Mae hyn yn golygu nad oes unrhyw rwystrau i bobl ag anableddau gael mynediad ati.

# SUT RYDYN NI'N GWEITHIO - CYNGOR DIGIDOL



Llywodraeth Cymru  
Welsh Government



Mae angen gweithlu arnom sydd â'r sgiliau digidol angenrheidiol ar gyfer eu rolau yn y byd cyfoes. Mae'n hanfodol bod ag arweinwyr sydd â dealltwriaeth ddofn o dechnoleg ddigidol, gan gydnabod potensial a manteision i ddefnyddwyr ac i'r Awdurdod cyfan.

Byddwn ni'n parhau i ddatblygu gweithlu hyblyg sy'n defnyddio technoleg cwmwl i gael mynediad at wybodaeth sy'n ofynnol er mwyn darparu gwasanaethau, lle bynnag maen nhw'n gweithio. Er mwyn datblygu ein harweinyddiaeth ddigidol, bydd Aelodau Etholedig ac uwch reolwyr yn chwarae rôl ganolog fel cefnogwyr digidol ar draws yr Awdurdod. Fe fydd cydweithio rhwng y tîm Digidol, TGCh ac Adnoddau Dynol yn rhan allweddol o greu amrywiaeth o fentrau wedi'u hanelu at feithrin datblygiad sgiliau digidol ar bob lefel sefydliadol. Fe fydd yr ymdrechion hyn

yn cael eu hintegreiddio i'r Strategaeth Datblygu Sefydliadol.

Mae ar bob Rheolwr gyfrifoldeb dros greu'r amgylchedd cywir i sicrhau y caiff ein dull modern o weithio a ffyrdd o weithio i reoli pobl eu gwreiddio yn y modd y maent yn trefnu eu tîm, croesawu'r diwylliant digidol a hunanwasanaeth, creu amgylchedd gweithio hyblyg, cyfathrebu a rheoli'n effeithiol a bod yn gwbl gyfrifol am agwedd rheoli pobl eu rolau.

Mae ein partneriaethau agos presennol gyda'r sector preifat a'r sector cyhoeddus yn ein rhoi mewn sefyllfa i ddefnyddio arbenigedd dechnegol arloesol a hwyluso cyfnewid gwybodaeth rhwng Awdurdodau Lleol Cymru.



## NEWID GYDA'N GILYDD

---

Mae'r prosiectau aiddylunio digidol mwyaf llwyddiannus yn dod gan y gwasanaeth ei hun. Mae hyn yn golygu bod y busnes yn cymryd golwg wrthrychol ar eu prosesau presennol ac yn gweithio gyda'r arbenigwyr yn y timau Digidol i ddatblygu datrysiadau digidol sy'n addas at y diben. Dylai pawb deimlo perchnogaeth dros dechnoleg ddigidol a chael cyfle i fod yn rhan o ddatrysiadau'r dyfodol.

Mae'r angen i rymuso'r gweithlu'n ddigidol yn hanfodol er mwyn llwyddiant. Bydd gweithlu hyblyg yn cael ei ddatblygu trwy eu cynnwys mewn aiddylunio prosesau, defnyddio technoleg symudol a mynediad ar unwaith at systemau ble bynnag y maent, gyda'r gallu i ddiweddarau a datblygu gwaith heb fod mewn un lleoliad penodol.

Mae prosiectau a fu'n sail i'n Strategaeth TGCh a Digidol 2020-23 gynharach wedi llwyddo i newid y ffordd y mae nifer o adrannau'n gweithio ac mae angen i ni adeiladu ar y cyflawniad hwn er mwyn aiddylunio gwasanaethau'n llwyr fel eu bod yn effeithlon ac wedi'u symleiddio er mwyn bodloni ein heriau presennol a heriau'r dyfodol.







## CYFATHREBU DIGIDOL

---

Mae adnoddau cyfryngau cymdeithasol ac e-farchnata yn ffordd gost-effeithiol o gyfathrebu gyda'n cwsmeriaid a'n cymunedau.

Mae Wrecsam yn cael ei chydabod ymysg Llywodraeth Leol am ei defnydd o dechnegau marchnata digidol, gan gynnwys blogio, cynnwys sy'n canolbwyntio ar gwsmeriaid, defnyddio prosesau dadansoddi a dull o gyfathrebu â phreswylwyr sy'n canolbwyntio ar 'drosi'.

Mae hefyd angen adnoddau cyfathrebu mewnol i gefnogi'r ffyrdd newydd o weithio. Mae platfformau digidol fel Microsoft Teams, SharePoint, mynediad at flogiau, fideos a phlatfformau sgwrsio byw'n annog trafod rhwng gweithlu hyblyg. Heb hyn, mae risg y bydd swyddogion ar eu pennau eu hunain ac y bydd llai o gynhyrchiant. Mae cyfathrebu digidol yn ei gwneud yn haws i bobl weithio gyda'i gilydd heb rwystrau ac yn caniatáu arloesi, arbrosi a chydweithio.





## DADANSODDEG DDIGIDOL

---

Mae gwasanaethau'r Cyngor yn cadw llawer iawn o ddata ar draws nifer o systemau. Mae effeithiolrwydd defnyddio'r data hwn ar gyfer gwneud penderfyniadau yn dibynnu ar bresenoldeb systemau integredig ac adnoddau adrodd am wybodaeth fusnes digonol. Mae'n hanfodol bod y data mewn fformat sy'n golygu bod modd i bawb ei weld a'i ddefnyddio er mwyn lleihau'r angen i'w drin cyn ei ddefnyddio.

Mae casglu a dadansoddi data perthnasol yn chwarae rôl bwysig wrth annog perfformiad a ffurfio dyluniad a darpariaeth gwasanaethau. Mae defnyddio dadansoddeg ragfynegol sy'n seiliedig ar ryngweithiadau cwsmeriaid yn y gorffennol yn caniatáu ar gyfer darparu gwasanaethau wedi'u teilwra, a meithrin teimlad o werth ac o ymwybyddiaeth ymhlith cwsmeriaid am faterion sy'n bwysig iddyn nhw.

O'i ddefnyddio'n foesebol, gall data alluogi darparu gwasanaethau'n rhagweithiol, gan lywio oddi wrth ddull ymatebol. Fe fydd ymyrraeth gynnar yn bosibl, gan osgoi camgymeriadau costus, atal problem a gwella iechyd a lles ein cymunedau. Mae rhannu data rhwng partneriaid, yn enwedig mewn gwasanaethau lechyd a Gofal Cymdeithasol, yn cyfrannu at ganlyniadau gwell.

Mae'n hanfodol alinio â galw er mwyn sicrhau gwelliant parhaus a blaenoriaethu ailddylunio prosesau. Mae'r data sydd ar gael i ni yn dystiolaeth, gan ganiatáu i ni ganolbwyntio ar feysydd sy'n cael yr effaith fwyaf ar fusnesau. Trwy ddigideiddio gwasanaethau, gellir cyflawni trawsnewid go iawn o ran darparu gwasanaethau.



## FFRAMWAITH TGCH

---

Mae Technoleg Gwybodaeth a Chyfathrebu (TGCh) yn gatalydd ar gyfer trawsnewid busnes, ac mae isadeiledd cadarn yn allweddol wrth fagu hyder mewn gwasanaethau digidol. Bydd hyn, yn ei dro, yn meithrin hyder ymhlith ein cwsmeriaid, staff ac aelodau etholedig o ran manteision yr oes ddigidol.

Mae buddsoddiad parhaus mewn TGCh a Gwasanaethau Digidol yn hanfodol er mwyn i'r trawsnewid hwn fynd o nerth i nerth a darparu'r adnoddau angenrheidiol i wasanaethau i foderneiddio eu sectorau. Mae'n hanfodol ystyried y buddsoddiad mewn TGCh a Thechnoleg Ddigidol fel cydrannau cysylltiedig yn hytrach na fel mentrau ar wahân, a all arwain at gostau diangen. Mae croesawu dull cyfannol o newid yn sicrhau ein bod yn canolbwyntio ar bersbectif ehangach bob amser.

Mae Deallusrwydd Artiffisial yn y gweithle yn dod yn dechnoleg prif ffrwd hefyd ac wrth i ni baratoi ar gyfer ei gyflwyno, mae'n bwysig bod gennym brosesau llywodraethu a diogelwch llym ar gyfer y data a gaiff ei drosglwyddo i'r amgylchedd hwn.

Mae'r prosiectau sy'n cefnogi hyn ar hyn o bryd yn cynnwys:

- Y camau nesaf o ran defnyddio Microsoft 365 gan gynnwys Cydweithio, OneDrive a SharePoint
- Gwerthuso buddion busnes adnoddau Deallusrwydd Artiffisial fel Microsoft Copilot
- Gwella ein sefyllfa o ran Seiberddiogelwch yn barhaus, yn unol ag arfer gorau'r diwydiant.

Mae amrywiaeth o fuddion o fudo ein ffeiliau a rennir i Microsoft 365. Mae'r trawsnewid hwn yn ein grymuso i sefydlu mesurau llywodraethu cadarn i gydymffurfio â'r Rheoliad Cyffredinol ar Ddiogelu Data a rheoliadau diogelu data, a sicrhau bod modd chwilio cynnwys ffeiliau hefyd. Mae'r nodweddion diogelwch wedi'u huwchraddio nid yn unig yn diogelu ein data ymhellach, ond maen nhw'n annog rhagor o gydweithio hefyd, gan ganiatáu i nifer o unigolion olygu'r un ddogfen ar yr un pryd, gan gynnwys o ddyfeisiau symudol os oes angen. Yn ogystal, mae'n symleiddio'r broses rhannu dogfennau gyda sefydliadau partner eraill fel y GIG neu'r Heddlu. Trwy groesawu'r fenter hon, mae Wrecsam mewn sefyllfa dda ar gyfer integreiddio Deallusrwydd Artiffisial. Nid oes modd cyflawni'r posibilrwydd hwn gyda'n dull presennol o rannu ffeiliau ar y safle. Mae hyn yn sicrhau ein bod yn barod i ddefnyddio tirwedd newidiol Deallusrwydd Artiffisial yn llwyr wrth iddo ddod yn arfer prif ffrwd.

## MESUR LLWYDDIANT

---

Defnyddir amrywiaeth o wybodaeth fesurol ac ansoddol o fewnwelediad cwsmeriaid i fonitro llwyddiant y strategaeth hon, gan gynnwys:

- Data bodlonrwydd defnyddiwr
- Adborth trwy'r wefan
- Ymgysylltu o fewn FyNghyfrif a GovDelivery
- Ystadegau cefnogaeth Cynhwysiant Digidol
- Amrywiaeth gynhwysfawr o adborth gan gwsmeriaid
- Dangosyddion Perfformiad yng Nghynllun y Cyngor 2023-28

### **BLAENORIAETH: SICRHAU BOD WRECSAM YN LLE TEG A DIOGEL**

CPFs3 - Canran y cwsmeriaid sy'n defnyddio gwasanaethau ar-lein ac sy'n teimlo ei bod yn hawdd cael mynediad at wasanaethau'r Cyngor ar ein gwefan.

CPFs4 - Canran y ceisiadau gwasanaeth trwy hunanwasanaeth yn hytrach na thrwy deleffoni wedi'i gyfryngu